

AL·LEGACIONS D'ALTERNATIVA CIUTADANA DE RUBÍ (ACR) ALS DOCUMENTS DEL PLA D'ORDENACIÓ URBANÍSTICA MUNICIPAL (POUM) QUE ES VA APROVAR DE MANERA INICIAL, PER ACORD DEL PLE DE L'AJUNTAMENT DE RUBÍ, EL 20 DE MAIG DE 2008

- DOCUMENT 1 -

ANTECEDENTS

Atès que el passat 20 de maig de 2008, el Ple de l'Ajuntament de Rubí, en sessió extraordinària, va aprovar inicialment el Pla d'Ordenació Urbanística Municipal (POUM).

Atès que tots els documents que s'inclouen en el POUM s'han sotmés a un període d'informació pública, que finalitza el 31 de juliol de 2008, per tal que es puguin examinar i presentar, si s'escau, les al·legacions que es considerin oportunes.

Atès que Alternativa Ciutadana de Rubí (ACR) té la voluntat de contribuir a la millora social, ambiental i urbanística del nou planejament urbanístic aprovat inicialment.

Per tot el que s'ha exposat, Alternativa Ciutadana de Rubí (ACR) presenta un conjunt d'al·legacions a la proposta de POUM aprovada inicialment el 20 de maig de 2008, per tal que siguin considerades i recollides, si s'escau, en els documents del POUM.

El present document (**DOCUMENT 1**, de 54 pàgines) recull el primer plec d'al·legacions (de l'al·legació 1.1 a la 44.2) que formula Alternativa Ciutadana de Rubí (ACR).

Alternativa Ciutadana de Rubí (ACR)

31 de juliol de 2008

CREIXEMENT RESIDENCIAL I DENSIFICACIÓ DE LA TRAMA URBANA

1.- Limitar el creixement urbanístic a les previsions del Pla vigent, sense ocupar nou Sòl No Urbanitzable ni densificar espais altament compactes

El POUM planteja una gran densificació de la trama urbana de Rubí per encabir-hi els habitatges projectats, que sumen un total de 14.342 de vivendes noves: 8.942 habitatges als sectors de planejament, 4.710 habitatges a la trama urbana i 690 habitatges a les urbanitzacions.

En el POUM s'afirma que la població màxima a la que es vol arribar són 95.000 habitants. Aquesta xifra, però, creiem que serà molt més elevada si s'arriben a fer aquests 14.343 habitatges nous. Amb una ràtio de 2,5 persones per habitatge estimem que el creixement poblacional pot arribar a ser de 35.855 persones (un creixement del 50% respecte a la població actual, de 72.000 habitants). Per tant, la població de Rubí podria arribar als 107.855 habitants.

Cal tenir en compte que actualment el planejament vigent ja preveu la construcció d'un total de 5.796 habitatges nous: 4710 a la trama urbana, 690 a les urbanitzacions i 396 de protecció oficial ja en curs. Només amb aquests, i amb una ràtio de 2,5 habitants per vivenda, l'increment de població seria de 14.490 persones (Rubí arribaria amb el POUM vigent a 86.490 habitants). Cal, per tant, projectar gairebé 9.000 vivendes noves en nous sectors de planejament, encara que no siguin en nou Sòl Urbanitzable?

Entre d'altres sectors de gran creixement que planteja el POUM, cal destacar els següents:

- **Sector Zona Nord-Can Rosés-Ctra. Terrassa.** Es proposen 2.157 habitatges nous. Especialment greu és el cas de la futura Plaça del Vallès (PEMU 4.3).
- **Sector de l'Avda. Estatut.** Actualment ja és una zona molt densificada en habitatge i sobretot molt problemàtica per la circulació de vehicles. Es proposa una edificabilitat futura de 1.348 habitatges nous. Especialment greu és el cas de l'entrada per Sant Cugat (sector de la benzinera Julià), el cas del tram que se situa a l'alçada del c/ Dante Aliheri (segons la fitxa corresponent es projecta un bloc de 9 plantes), el tram de la plaça de l'Agricultura (segons la fitxa del PMU 4.4 es projecta, entre d'altres, un bloc de 12 plantes i 2 blocs de 8 plantes), i el tram de la cruïlla amb l'avinguda Olimpíades (es projecta un edifici de 9 plantes).
- **Sector Ca n'Alzamora-Can Vallhonrat.** Es proposen 1.584 habitatges nous. Especialment greu és el cas de la zona de l'avda. Electricitat (es projecten 10 blocs de pisos entre la via de la RENFE i la LAT de l'avda. Electricitat; entre d'altres, 5 blocs de 7 i 5 blocs de 5 pisos; 259 són de protecció oficial i 89 lliures; cal recordar que és un lloc altament problemàtic des del punt de vista ambiental, pel pas de diverses LAT, l'AP-7, l'avda. Electricitat, la RENFE); també és molt greu el cas de la zona de RENFE-torrent dels Aous (es projecten 5 blocs de pisos, 3 de 7 plantes i 2 de 5; en total, 113 pisos de protecció oficial i 39 de lliure; també és una zona altament problemàtica des del punt de vista ambiental: AP-7, avda. Electricitat, RENFE, LAT, torrent Aous, etc.).

- **Sector Centre** (Escardívol, plaça Doménec, Plana de Can Bertrán, Cremalleras Rubí). Es proposen 540 habitatges nous. Especialment greu és el cas de l'Escardívol, on es projecten 227 habitatges nous. La proposta del POUM sembla que prescindeix de diferents obvietats que no s'ha de perdre de vista: primer, l'Escardívol es tracta d'una zona inundable; segon, s'emmarca en un entorn altament densificat com és el Centre; tercer, s'elimina gran part d'un important espai de lleure molt neuràlgic a Rubí, de manera que amb aquesta proposta es perd una gran oportunitat per consolidar un enorme espai verd i de lleure al Centre de Rubí, molt mancat en aquest tipus d'espais, a més de ser un espai que, mantenint la seva polivalència, podria acollir diversos usos esportius (pistes poliesportives, piscina, etc.).
- **Sector Plana del Castell-la Llana**. Es proposen 986 habitatges nous. Especialment greu és el cas de dues zones: Pich Aguilera (es projecten 561 habitatges nous, afectant-se també a l'actual bloc de pisos del Pich Aguilera), Pont de Can Claverí-la Llana (es projecta treure 2 naus existents de l'Eurofragance per posar-hi 387 pisos; cal anotar que aquestes naus s'han construït molt recentment; però sobretot, cal denunciar que es torna a repetir la incompatibilitat d'usos industrial-residencial tan freqüent en el pla vigent i que caldria evitar en propostes de planejament del segle XXI).

Vistes les propostes que fa el POUM en relació al creixement de Rubí, s'han de posar de manifest greus conseqüències i hipoteques per a la ciutat si finalment tira endavant la proposta vigent:

- Creixement de Rubí fins més enllà dels 105.000 habitants, sobre la base de l'actual ciutat de 72.000 habitants i tots els seus dèficits i mancances i amb una vialitat de meitat del segle XX.
- Densificació notable de diversos sectors de Rubí, ja prou densificats actualment. La proposta de POUM no esponja els sectors que actualment ja són massa densos (escala de barri) i no sembla considerar totes les problemàtiques que es poden generar (sobretot, empitjorament de la mobilitat, increment del dèficit d'espais verds, etc.).
- Previsió de grans blocs d'edificis en diversos punts de la ciutat, amb alçades (10, 11, 14 pisos) que fa molts i molts anys que no es projectaven a Rubí. En certa manera, recorda al "model Barcelona" dels darrers temps, on s'estan projectant grans gratacels que després es promocionen com a "edificis emblemàtics o singulars". A més, amb el problema afegit que a Rubí es projecten en espais que ja són densos.
- Projecció de grans zones residencials en espais altament problemàtics des del punt de vista ambiental i de la salut de les persones, coma a la zona de Ca n'Alzamora-Can Vallhonrat.
- Ocupació d'espais estratègics per a Rubí amb grans complexos residencials, especialment greu és el cas de l'Escardívol.
- Accentuació de la insostenibilitat de la ciutat de Rubí en particular i del Vallès en general, considerant tot el que pot comportar aquesta notable densificació (més vehicles, més trànsit, etc.).

Per tot el que s'ha exposat, i amb la finalitat de limitar el creixement urbanístic a les previsions del Pla vigent, sense ocupar nou Sòl No Urbanitzable ni densificar espais altament compactes, ACR presenta les següents al·legacions, demana que es justifiqui la resposta a aquestes atenent els arguments que les motiven, i sol·licita que s'incorporin, si s'escau, a la documentació del POUM realitzant les modificacions oportunes:

- **Al·legació 1.1.-** Desenvolupar només com a sostre màxim les previsions de creixement urbanístic de l'actual Pla Urbanístic (PGO), que ja preveuen una edificabilitat de 7.238 habitatges nous (el que suposaria un increment de 18.095 habitants i 10.857 vehicles). En tot cas, cal intentar reduir les previsions del PGO en trama urbana i/o reduir zones de nou planejament o nombre d'habitatges previstos en aquests i/o proposar la revisió d'alguna zona de planejament anterior aprovada.
- **Al·legació 1.2.-** Garantir que com a mínim el 50% de l'habitatge a construir sigui de protecció oficial, i que una bona part d'ell sigui de lloguer. Aquest percentatge mínim s'ha d'assolir en tots els sectors de desenvolupament residencial que prevegi el POUM.

2.- Modificar substancialment la proposta de gran densificació urbanística que el POUM preveu a l'entorn de la plaça de l'Agricultura

La proposta de POUM planteja la construcció de fins a 219 habitatges nous a l'entorn de la plaça de l'Agricultura, mitjançant un increment substancial de l'edificabilitat que pertocaria a la zona, amb edificis d'alçades notables. Així, i segons el redactat de la fitxa del PMU 4.4., es preveu la construcció de 2 blocs de pisos de 8 plantes d'alçada, 1 de 12 plantes i 4 blocs més de 4 plantes cadascun, si bé segons una esmena acordada el 20 de maig de 2008 s'interpreta que les alçades d'aquest sector estaran limitades a planta baixa i vuit pisos.

En qualsevol dels casos, tenint en compte que aquest sector, situat al final dels carrers Joan Maragall, Milà i Fontanals, i Torres d'Oriol, s'emmarca en un àmbit prou densificat urbanísticament, i considerant les greus conseqüències que aquesta proposta tindria per a la zona en qüestió, ACR presenta les següents al·legacions, demana que es justifiqui la resposta a aquestes atenent els arguments que les motiven, i sol·licita que s'incorporin, si s'escau, a la documentació del POUM realitzant les modificacions oportunes:

- **Al·legació 2.1.-** Descartar la proposta que presenta el POUM a l'entorn de la plaça de l'Agricultura (PMU 4.4).
- **Al·legació 2.2.-** Reduir significativament l'edificabilitat que planteja la proposta de POUM.
- **Al·legació 2.3.-** Limitar l'alçada màxima dels edificis amb façana l'avda. de l'Estatut a planta baixa més quatre plantes, i a planta baixa i dues plantes a les actuals zones on el nivell actual d'edificabilitat és de vivenda unifamiliar.
- **Al·legació 2.4.-** Garantir que les edificacions que es puguin projectar respectin les visuals i panoràmiques de les edificacions ja existents.
- **Al·legació 2.5.-** Crear els espais suficients d'ús públic dins d'aquest sector.

- **Al·legació 2.6.-** Un cop fets els canvis anteriors a la proposta, consensuar la solució final amb els propietaris afectats.

3.- Modificar substancialment la proposta de gran densificació urbanística que el POUM preveu a l'entorn de la confluència de les carreteres de Terrassa i de Sabadell (plaça del Vallès)

La proposta de POUM planteja la construcció de fins a 315 habitatges nous al voltant de la confluència de les carreteres de Terrassa i de Sabadell, amb una edificabilitat molt notable i amb edificacions de gran alçada segons la fitxa del PMU 4.3 "Plaça del Vallès": 1 bloc de pisos de 14 plantes d'alçada, 1 de 12 plantes, 1 de 7, 1 de 8, 2 de 6, i 4 blocs de 4 plantes. Si bé cal dir que teòricament no es podrà superar la planta baixa més vuit segons l'acord del Ple de l'Ajuntament de Rubí de 20 de maig de 2008.

Tenint en compte que aquest sector, a tocar de la Zona Nord, s'emmarca en un àmbit de gran densitat urbanística, ACR presenta les següents al·legacions, demana que es justifiqui la resposta a aquestes atenent els arguments que les motiven, i sol·licita que s'incorporin, si s'escau, a la documentació del POUM realitzant les modificacions oportunes:

- **Al·legació 3.1.-** Descartar la proposta que presenta el POUM a l'entorn del que s'anomena plaça del Vallès (PMU 4.3 "Plaça del Vallès").
- **Al·legació 3.2.-** Reduir a un 25% l'edificabilitat que planteja la proposta de POUM.
- **Al·legació 3.3.-** Limitar l'alçada màxima dels edificis a planta baixa més quatre plantes.
- **Al·legació 3.4.-** Crear els espais suficients d'ús públic dins d'aquest sector.

4.- Modificar substancialment la proposta de PAU 25 - Plaça Pearson, reduint l'alçada de l'edificació prevista

El POUM recull la proposta de PAU 25 - Plaça Pearson, delimitat entre el carrer Prim, el carrer Abat Escarré i la plaça Pearson, amb una gran edificació de planta baixa més cinc situada al darrera de la filera de cases catalogades del carrer Balmes.

Des d'ACR entenem que aquest gran edifici desvirtuarà el paisatge d'aquest conjunt de cases de planta baixa més un pis, i alterarà en excés també la darrera façana de la plaça que encara manté el seu caràcter originari.

En aquest sentit, ACR presenta la següent al·legació, demana que es justifiqui la resposta a aquesta atenent els arguments que les motiven, i sol·licita que s'incorpori, si s'escau, a la documentació del POUM realitzant les modificacions oportunes:

- **Al·legació 4.1.-** Rebaixar l'edificabilitat prevista en aquesta zona, i garantir que el volum de la nova construcció no sigui superior a planta baixa més tres.

ESCARDÍVOL

5.- Preservar l'Escardívol com a zona verda pública i espai polivalent per a usos de lleure, socials i esportius, descartant qualsevol tipus d'edificació i creixement residencial

La proposta de POUM planteja, entre d'altres aspectes, una edificabilitat de 227 habitatges i la construcció del nou edifici de l'Ajuntament. Es proposa, en conseqüència, ocupar una part substancial d'un espai molt neuràlgic i central per a Rubí com és l'Escardívol, essencial per al lleure i els grans esdeveniments socioculturals i festius.

En aquest sentit, es densificarà una zona prou compacte i densa com és el centre de Rubí, molt mancada a més de zones verdes i d'equipaments esportius com els que no cal oblidar que ja hi havia a l'Escardívol tot just fa deu anys.

A més, s'ocuparà amb edificacions residencials i de serveis un espai que presenta un risc d'inundació, tal i com es va posar de manifest durant l'intent no reeixit de construir un pavelló poliesportiu l'any 2001. Aquest risc no el descarta l'estudi d'inundabilitat que acompanya la proposta de POUM, atès que els càlculs presentats mostren mancances evidents en no considerar ni la realitat territorial aigües amunt de l'Escardívol ni la càrrega sòlida que pot portar la Riera en cas de grans precipitacions.

En aquest sentit, ACR presenta les següents al·legacions, demana que es justifiqui la resposta a aquestes atenent els arguments que les motiven, i sol·licita que s'incorporin, si s'escau, a la documentació del POUM realitzant les modificacions oportunes. Cal observar que en relació a l'Escardívol, ACR també ha presentat un plec d'arguments i al·legacions específiques sobre la qüestió de la inundabilitat, recollides per qüestions de presentació en el **DOCUMENT 2** que s'adjunta al present document, i que són complementàries a les que s'exposen a continuació:

- **Al·legació 5.1.-** Eliminar la proposta de PMU 4.2 sobre l'Escardívol que fa el POUM. Així es demana:
 - Que no s'edifiqui ni es facin habitatges en aquesta zona, atenent al risc d'inundabilitat existent a la zona (veure el DOCUMENT 2 de les al·legacions d'ACR, centrat en aquesta qüestió), i atenent també a la necessitat de preservar el darrer espai obert cèntric i estratègic de Rubí (i en gran part de titularitat pública) per als usos de lleure, esportius i de zona verda. En relació a la peça que forma part del "PERI 10.1 Sud" (darrera Correus), que és edificable segons el planejament vigent, ACR planteja permutar aquesta edificabilitat i concentrar-la en algun altre sector (o altres sectors) de creixement residencial, evitant que s'hipotequi l'espai estratègic de l'Escardívol.
 - Que no es projecti ni es construeixi el futur edifici central de l'Ajuntament de Rubí a l'Escardívol, pels motius abans exposats sobre el risc d'inundabilitat, per l'ocupació física d'espai que cal destinar a altres usos molt més necessaris (zones verdes i espais esportius, per exemple) i també per l'enorme intrusió visual sobre

el paisatge urbà del centre de Rubí que suposaria un edifici de planta baixa més vuit pisos com el que es preveu.

- Que no es projecti ni es construeixi el poliesportiu cobert de dues plantes que preveu el PMU 4.2. , per la inundabilitat de la zona i per l'ocupació física i permanent que suposaria.
- **Al·legació 5.3.-** Mantenir aquest espai emblemàtic de la ciutat com un espai obert i de trobada, prioritzant els usos de lleure, zona verda i equipaments esportius oberts (pistes poliesportives a l'aire lliure i piscines descobertes), i estudiant la possible ubicació d'un aparcament soterrat.
- **Al·legació 5.4.-** Estudiar la compatibilitat de la zona de l'Escardívol com a accés per a possibles usos de lleure de la Riera.
- **Al·legació 5.5.-** Iniciar un procés de consulta popular per a definir els usos que ha de tenir l'Escardívol.

CREIXEMENT RESIDENCIAL EN ZONES DE BAIXA QUALITAT AMBIENTAL

6.- Evitar el creixement residencial en zones de baixa qualitat ambiental

A l'entorn de l'avinguda de l'Electricitat i de l'estació de la RENFE es proposen dos sectors de creixement residencial, mitjançant el PMU 4.8 "Estació de RENFE" (edificabilitat de 152 habitatges) i el PAU 3 "Avda. Electricitat" (edificabilitat de 348 habitatges). En total, la proposta de POUM aprovada inicialment preveu una edificabilitat conjunta de 500 habitatges, el 70% dels quals seran de protecció oficial, en el marc d'una zona de molt baixa qualitat ambiental que està altament afectada per diversos vectors de contaminació:

- Camps electromagnètics de la línia d'alta tensió (LAT) de 220 kV de l'Avda. Electricitat. Cal tenir en compte que actualment hi ha un principi d'acord per a modificar l'alçada i disposició dels cables de les torres de 220 kV de l'Avda. Electricitat per a paliar lleugerament la contaminació per camps electromagnètics dels habitatges unifamiliars baixos, però en cap cas es tenen en compte els possibles nous habitatges situats en alçada, i per tant, més pròxims a les fonts d'ones electromagnètiques. A més, la construcció d'habitatges en aquest sector no respectaria l'informe de la comissió d'experts encarregat per la UE que recomana no construir habitatges a menys de 220 m de les línies d'alta tensió de 220 kV.
- Contaminació acústica provocada per:
 - Circulació de trens per l'actual línia de RENFE (sense descartar la possibilitat del pas del TAV).
 - Circulació de vehicles per l'avda. de l'Electricitat.
 - Circulació de vehicles per l'AP-7/B-30.
 - Futura circulació de vehicles pel projectat Vial Interpolar.
- Contaminació atmosfèrica generada pel trànsit de l'avda. Electricitat, AP-7/B-30 i el futur Vial Interpolar.

En aquest sentit, i amb la finalitat d'evitar el creixement residencial en zones de baixa qualitat ambiental i evitar, en conseqüència, la problemàtica que això pot comportar per als futurs habitants d'aquests sectors, ACR presenta les següents al·legacions, demana que es justifiqui la resposta a aquestes atenen els arguments que les motiven, i sol·licita que s'incorporin, si s'escau, a la documentació del POUM realitzant les modificacions oportunes:

- **Al·legació 6.1.-** Eliminar el PMU 4.8 "Estació de RENFE", descartant tota previsió de creixement residencial en aquesta zona. No es pot permetre que la gent visqui sotmesa a unes condicions ambientals tan insalubres, afectant la seva salut.
- **Al·legació 6.2.-** Eliminar el PAU 3 "Avda. Electricitat", descartant tota previsió de creixement residencial en aquesta zona. No es pot permetre que la gent visqui sotmesa a unes condicions ambientals tan insalubres, afectant la seva salut.

- **Al·legació 6.3.-** Proposar que aquests dos sectors (Av. Electricitat i zona de la RENFE) es destinin a activitats terciàries (oficines, restauració, etc.), regulant els volums i les ubicacions per tal de protegir-les en la mesura del possible dels vectors de contaminació que afecten a aquest àmbit territorial de la ciutat.

INCOMPATIBILITAT D'USOS RESIDENCIALS I INDUSTRIALS

7.- Separar els usos residencials i industrials, evitant la projecció i el desenvolupament de sectors residencials a dins o a tocar de zones industrials actuals

Una part important dels futurs sectors residencials que preveu el POUM es projecten en zones industrials existents. En determinats casos, com els d'Ipagsa, Cremalleras Rubí, Pich Aguilera i d'altres, que són illes industrials dins d'una trama urbana eminentment residencial, la reconversió d'aquestes peces per a convertir-les en nous eixamples residencials sembla tenir una lògica i una certa coherència, i deixant de banda la qüestió de l'edificabilitat (que caldria revisar a la baixa), serien a priori reconversions necessàries per a la ciutat.

Ara bé, en d'altres casos es tornen a repetir les incongruències de l'anterior pla urbanístic, que s'ha caracteritzat per potenciar la incompatibilitat d'usos entre residencial-industrial (casos de Can Rosés, Ca n'Alzamora o Sant Jordi Parc, per exemple), ja que es proposen noves i importants zones residencials a dins o a tocar de zones industrials molt consolidades. Cal destacar els següents casos:

- **Polígon industrial de Can Rosés.** La proposta de POUM contempla diversos sectors de creixement residencial dins d'aquest polígon, amb una edificabilitat conjunta de 785 habitatges:
 - Sector de la carretera C-1413, entre el Pinar i el cementiri (sector "Pinar-ctra. 1413"). Es preveu una edificabilitat de 213 habitatges.
 - Sector delimitat entre l'avda. de Can Rosés, la C-1413 i el cementiri (sector "Can Rosés 1"). Es preveu una edificabilitat de 501 habitatges.
 - Sector delimitat entre l'avda. de Can Rosés i la C-1413 (sector "Can Rosés 2"). Es preveu una edificabilitat de 71 habitatges.
- **Polígon industrial de la Llana.** La proposta de POUM contempla un sector residencial dins d'aquest polígon, situat al cantó nord del carrer del Pont de Can Claverí (extrem sud del polígon) i en els terrenys que ocupen actualment les naus d'Eurofragance i Virutex. La proposta de POUM hi preveu una edificabilitat de 453 habitatges, mitjançant el PMU 1.22 "La Llana".
- **Polígon industrial de Cova Solera.** La proposta de POUM contempla el desenvolupament de dos sectors residencials dins d'aquest polígon, amb una edificabilitat total de 330 habitatges:
 - Sector del c/Luxemburg (on hi ha actualment el segon camp de futbol de l'Olimpíic de Can Fatjó). Es preveu una edificabilitat de 185 habitatges.
 - Sector del c/Atenes, a l'extrem sud del barri dels Avets. Es preveu una edificabilitat de 145 habitatges, distribuïts en 11 blocs de 3 plantes, a costat de la línia d'alta tensió que travessa aquesta zona i al costat també de la zona industrial de nova implantació a Cova Solera.

- **Polígon industrial de Ca n'Alzamora.** La proposta de POUM contempla el desenvolupament de diversos sectors residencials dins d'aquest polígon:
 - Sector delimitat entre el carrer Ample, el carrer Doctor Ferran i la ctra. 1413 (sector "c/Ample"). Es preveu una edificabilitat de 110 habitatges.
 - Sector delimitat entre el carrer Doctor Ferran i el passeig de les Torres (sector "Pg.Torres -Dr. Ferran"). Es preveu una edificabilitat de 187 habitatges.
 - Sectors delimitats per la carretera C-1413 (sectors "Molins de Rei 1", "Molins de Rei 2" i "C-1413 i C/ Art"). Es preveu una edificabilitat global de 275 habitatges.

Si es tiren endavant aquestes previsions, les noves zones residencials previstes en trama industrial actual estaran sotmeses a un conjunt de problemàtiques que minvaran la qualitat ambiental d'aquestes zones i de llurs habitants: contaminació acústica, contaminació atmosfèrica, olors, moviment de vehicles pesants, etc.

Tanmateix, cal tenir molt en compte la problemàtica que aquestes reconversions d'industrial a residencial pot comportar, sens dubte, a nivell de l'ocupació laboral de les persones que treballen a les indústries el sòl de les quals es pretèn requalificar en el nou POUM. Les reconversions proposades comportaran la pèrdua de llocs de treball i acceleraran la tendència de deslocalització de determinades activitats industrials.

Sense oblidar que aquesta reconversió comportarà, en el moment que aquests sectors s'hagin desenvolupat, una pressió social important envers la continuïtat de determinades activitats industrials que restaran molt properes a aquests nous sectors residencials, condicionant i hipotecant així el futur industrial d'una part significativa dels polígons de la ciutat.

Per tot el que s'ha exposat, ACR presenta les següents al·legacions, demana que es justifiqui la resposta a aquestes atenen els arguments que les motiven, i sol·licita que s'incorporin, si s'escau, a la documentació del POUM realitzant les modificacions oportunes:

- **Al·legació 7.1.-** En la conversió en residencial de determinades illes industrials de la trama urbana actual (Ipagsa, Cremalleras Rubí, etc.), reduir l'edificabilitat prevista i prioritzar la construcció d'habitatge de protecció oficial.
- **Al·legació 7.2.-** Eliminar el PMU 1.1 "Pinar-Ctra. C-1413", descartant en conseqüència la conversió en residencial d'aquesta zona del polígon industrial de Can Rosés.
- **Al·legació 7.3.-** Eliminar el PMU 1.8 "Can Rosés 1", descartant en conseqüència la conversió en residencial d'aquesta zona del polígon industrial de Can Rosés.
- **Al·legació 7.4.-** Eliminar el PMU 1.9 "Can Rosés 2", descartant en conseqüència la conversió en residencial d'aquesta zona del polígon industrial de Can Rosés.
- **Al·legació 7.5.-** Eliminar el PMU 1.22 "La Llana", descartant en conseqüència la conversió a residencial de la part sud del polígon de la Llana (Eurofragance, Virutex,

Zinc Vallès). Aquest polígon industrial, potser el més recent de la ciutat, ha de mantenir l'àmbit territorial que ocupa actualment i el seu ús industrial i terciari.

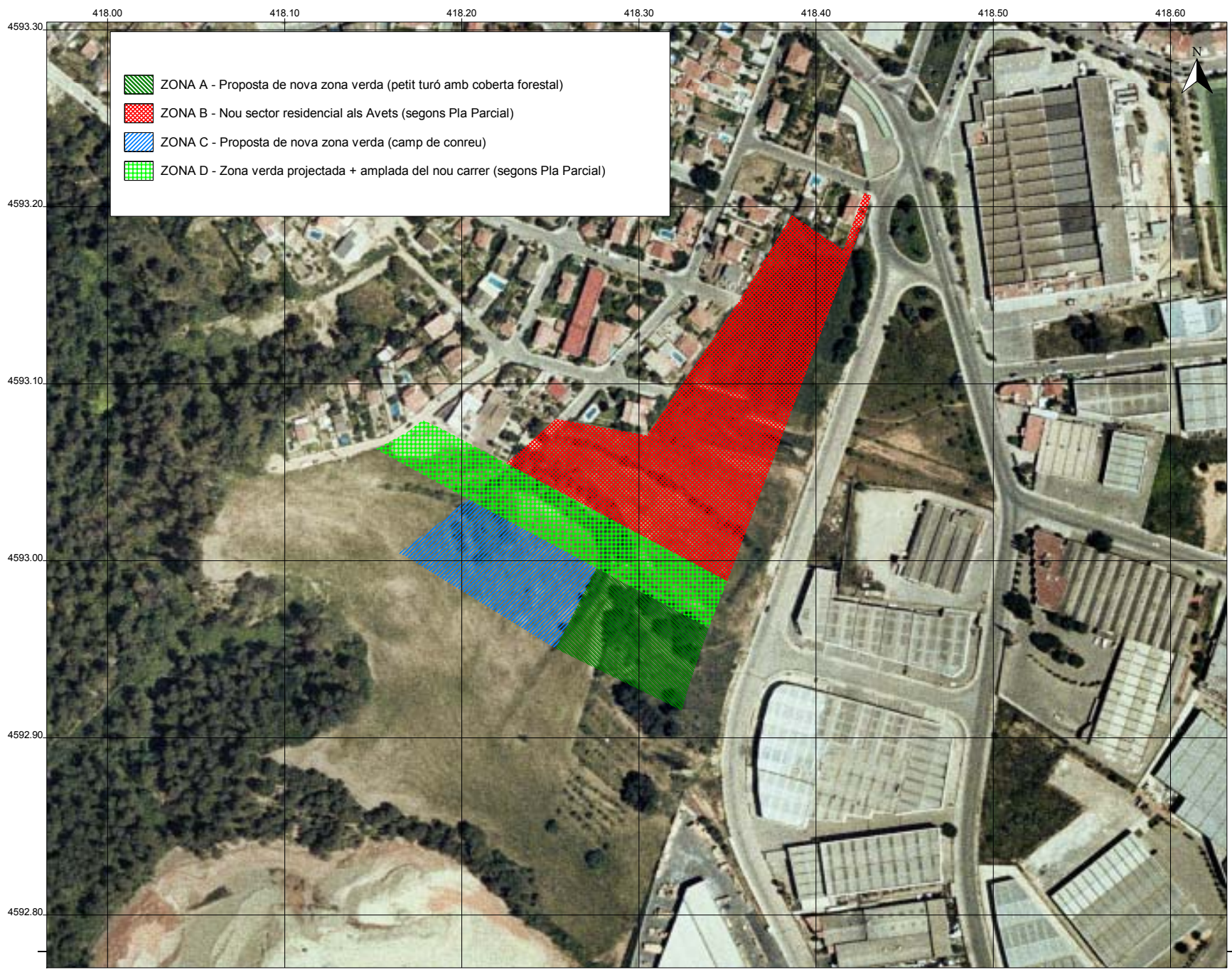
- **Al·legació 7.6.-** Descartar la conversió a residencial de la part del polígon de Can Zamora que limita amb la carretera C-1413. En aquest sentit, es proposa eliminar els PMU 1.14 “c/ Ample”, 1.16 “Molins de Rei 1”, 1.17 “Molins de Rei 2” i 1.18 “C-1413 - c/ de l'Art”, i consolidar l'activitat industrial i terciària en aquests sectors.
- **Al·legació 7.7.-** En relació al *Pla Parcial de Cova Solera Atenas (discontinua)*, que preveu 10.854 m² de sostre residencial, 600 m² de sostre comercial i 89.912 m² de sostre industrial, cal garantir la màxima separació física possible entre la nova trama residencial i la nova trama industrial que hi haurà en aquesta zona. Segons la fitxa de l'esmentat Pla Parcial, només es preveu una separació mitjançant una zona verda allargassada de 20 metres d'amplada, més un carrer situat entre la zona verda i les cases d'aproximadament 7,5 metres d'amplada. En total, la separació física no arriba als 30 metres d'amplada (27,5 metres si sumem l'amplada de la zona verda i del carrer).

Aquesta separació és clarament insuficient per a garantir que les possibles perturbacions ambientals que puguin generar les activitats d'aquest polígon (soroll, contaminació atmosfèrica, trànsit de vehicles pesants, etc.) no causin molèsties sobre els nous veïns de la zona. En aquest sentit, es proposa incrementar la separació física de les trames industrial i residencial d'aquest nou sector fins com a mínim els 75 metres d'amplada, gairebé triplicant l'amplada de la separació que preveu actualment la fitxa del Pla Parcial, mitjançant les següents mesures:

- D'una banda, mitjançant la incorporació, com a zona verda del Pla Parcial, d'un petit turonet que en la fitxa del Pla Parcial està qualificat com a “Industrial de consolidació” (en la figura que s'adjunta a la pàgina 14 aquest espai està marcat com a “ZONA A”). Aquest enclavament, situat per sobre de la cota 150 i localitzat molt a prop de la cruïlla entre els carrers Atenes i Dublin, està coronat per un retall de pineda i alzinar. La mateixa orografia de la zona (és un enclavament més elevat que les zones industrials i residencials que resten a banda i banda) i l'existència d'aquesta coberta forestal, amb exemplars arboris que tenen per terme mig 8-10 metres d'alçada, fan d'aquesta zona una franja que podria esmorteir significativament part de les molèsties ambientals que el nou sector industrial provocarà en el veïnat dels Avets. Així, es proposa qualificar aquest sector proper a la cruïlla dels carrers Atenes i Dublin com a “Parc urbà” enlloc de la qualificació que proposa la fitxa com a “Industrial de consolidació”. El sector en qüestió tindria una superfície aproximada de 3.740 m², i una amplada de 47,5 metres aproximadament, de manera que la franja verda de separació entre la zona industrial i la residencial podria arribar fins als 75 metres (sumant els 47,5 metres als 27,5 ja existents). La superfície que passaria de “Industrial de consolidació” a “Parc urbà” es proposa que es compensi en altres zones del Pla Parcial, bescanviant zona verda per zona industrial.

- D'altra banda, també es proposa incrementar la separació entre els sectors residencial i industrial d'aquest Pla Parcial mitjançant la incorporació com a zona verda d'una franja de zona actualment agrícola amb una superfície aproximada de de 4.460 m², adjacent a la zona de "Places i passeigs" i que està qualificada com a "Industrial de consolidació" ("ZONA C" de la figura que s'adjunta). Aquesta franja està localitzada just a ponent del turonet abans esmentat (per tant dona continuïtat física a aquest primer espai), i arribaria fins a la zona ja qualificada com a "Parc urbà" per la fitxa del Pla Parcial, de manera que es completaria una franja addicional de protecció des del carrer Atenes fins al torrent de Can Tallafigueras, i es podria pràcticament doblar l'amplada de l'espai que separarà el nou sector industrial del nou sector d'habitatges. Per fer efectiva aquesta mesura, es proposa qualificar també com a "Parc urbà" aquesta franja agrícola, compensant la superfície de zona industrial en altres parts del Pla Parcial. Fent aquest canvi, la franja verda de separació entre el sector residencial i el sector industrial tindria, pel cap baix, una amplada de 75 metres (27 metres que ja preveu la fitxa actual del Pla Parcial, més gairebé 47,5 metres que s'obtidrien incorporant aquesta nova franja verda de protecció). Quan es desenvolupi el sector, caldria preveure que en aquesta franja, situada a una cota inferior o similar al barri dels Avets, s'hi hauria de dur a terme una actuació morfològica per crear una barrera visual i paisatgística, mitjançant per exemple la creació d'una mota de terra, ben integrada i revegetada amb espècies forestals.

Finalment, també es proposa incorporar a la fitxa del *Pla Parcial de Cova Solera Atenas (discontinua)* la necessitat que els promotors del desenvolupament urbanístic d'aquest Pla Parcial, en el marc del preceptiu Informe de Sostenibilitat Ambiental que hauran d'elaborar i tramitar, realitzin un estudi exhaustiu de l'afectació ambiental del nou sector industrial sobre el nou sector residencial i el conjunt del barri dels Avets, i analitzin i detallin les mesures oportunes per a reduir l'impacte ambiental que puguin generar les noves activitats sobre aquesta zona residencial de Rubí. Aquestes mesures hauran de preveure, entre d'altres, la conservació i potenciació del turó de la cruïlla dels carrers Dublin i Atenes i la seva coberta forestal (que ha de ser una barrera verda de protecció del barri), així com la configuració morfològica (relleu) de les zones verdes que separen físicament el sector industrial del residencial, i la restauració vegetal i paisatgística del conjunt dels espais que formaran part de la franja verda de separació entre les indústries i els habitatges. La finalitat d'aquestes mesures ha de ser minimitzar les pertorbacions sonores sobre el sector residencial, reduir els efectes de la contaminació atmosfèrica i reduir la intrusió paisatgística d'aquest nou sector industrial sobre la zona residencial dels Avets.



PORTALS DE LES URBANITZACIONS

La proposta de POUM planteja com a novetat la figura dels “Portals de les urbanitzacions”, entesos com a “*portes d’entrada a les urbanitzacions, punts de referència i llocs de reunió*”. En total, es projecten 6 portals (en la proposta aprovada inicialment) i han d’encabir-hi habitatge plurifamiliar, locals comercials, aparcaments, etc.

En qualsevol cas, però, des d’ACR s’entén que els portals de les urbanitzacions responen més a la lògica de voler densificar a qualsevol lloc que a cap altra justificació. A més, arquitectònicament tenen molts dèficits.

8.- Eliminar les propostes de portals següents:

En aquest sentit, ACR presenta les següents al·legacions, demana que es justifiqui la resposta a aquestes atenent els arguments que les motiven, i sol·licita que s’incorporin, si s’escau, a la documentació del POUM realitzant les modificacions oportunes:

- **Al·legació 8.1.-** Eliminar el Portal 2 - Can Mir (discontinu), PMU 3.2. Els dos sectors discontinus d’aquest portal es projecten dins de zona verda i a tocar del marge dret del torrent de Can Mir. De manera que la seva construcció suposarien una pertorbació important envers la permeabilitat ecològica d’aquest curs fluvial.
- **Al·legació 8.2.-** Eliminar el Portal 5 - Sant Muç Oest, PMU 3.5
- **Al·legació 8.3.-** Eliminar el Portal 6 - Sant Genís, PMU 3.6-Eh. No té sentit considerar Sant Genís com una urbanització isolada, en el moment que està dins del continu de les urbanitzacions de Can Serrafossà i Ximelis, i a tocar de la trama de Can Fatjó.
- **Al·legació 8.4.-** Eliminar el Portal 8 - Can Vallhonrat, PMU 3.8.

MEDI NATURAL I RURAL

Si bé la proposta de POUM només qualifica com a nou sòl urbanitzable 13,7 ha, essencialment per a l'ampliació de la zona industrial de Cova Solera, i malgrat que desisteix de fer plantejaments expansius com els que es van fer en anteriors propostes de POUM (Can Ramoneda, carrer Campament, etc.), val a dir que tant la proposta de zonificació del sòl no urbanitzable com la normativa que ha de garantir la seva total protecció i conservació presenten insuficiències preocupants que caldria revisar. Sense oblidar l'afectació que pot suposar la proposta d'un Parc Territorial a Can Ramoneda, amb dues grans peces d'equipaments i un nou vial.

9.- Atorgar la màxima protecció a l'espai agroforestal de Can Xercavins, terres del Castell, Can Ramoneda i Can Pòlit

L'espai agroforestal de Can Xercavins, terres del Castell, Can Ramoneda i Can Pòlit es considera com a "Zona d'interès ecològic i paisatgístic", amb una categoria diferent i inferior a la que tenen espais com les Serres de Can Roig i Can Guilera o les Serres de Can Riquet i de l'Oleguera, que es proposen com a "Zona d'especial interès ecològic i paisatgístic". Segons els estudis de connectivitat ecològica realitzats a Rubí, s'entén que l'espai de Can Xercavins i Can Ramoneda hauria de ser també "Zona d'especial interès ecològic i paisatgístic". En la proposta de POUM no hi ha cap argument que faci pensar el contrari.

En aquest sentit, ACR presenta la següent al·legació, demana que es justifiqui la resposta a aquesta atenent els arguments que les motiven, i sol·licita que s'incorpori, si s'escau, a la documentació del POUM realitzant les modificacions oportunes:

- **Al·legació 9.1.-** Atorgar la màxima protecció als espais de Can Xercavins, terres del Castell, Can Ramoneda i Can Pòlit, qualificant-los com a "Zona d'especial interès ecològic i paisatgístic".

10.- Atorgar la màxima protecció al turó de Can Calopa

En relació al turó de Can Calopa, que té transcendència internacional a nivell geològic i paleontològic i que és clau per a la connectivitat ecològica amb Collserola, el POUM simplement el qualifica com a "Zona de ribera" i preveu que el turó sencer sigui "Parc urbà". Res més. Però no només això, sinó que el POUM planteja una zona d'equipament a l'extrem nord del turó de Can Calopa, a tocar de la "mossegada" que ja es va fer anys enrera per a la instal·lació d'una gran nau industrial. Malhauradament, tampoc apareix en el POUM cap reflexió sobre la possible incorporació del turó de Can Calopa al futur Parc Natural de Collserola, que actualment s'està tramitant.

En aquest sentit, ACR presenta les següents al·legacions, demana que es justifiqui la resposta a aquestes atenent els arguments que les motiven, i sol·licita que s'incorporin, si s'escau, a la documentació del POUM realitzant les modificacions oportunes:

- **Al·legació 10.1.-** Atorgar la màxima protecció al turó de Can Calopa, qualificant-lo com a “Zona d’especial interès ecològic i paisatgístic”, atenent als seus valors geològics, paleontològics i ecològics.
- **Al·legació 10.2.-** Anular la reserva d’equipament que el POUM proposa a l’extrem nord del turó de Can Calopa, per tal de protegir la integritat d’aquest espai que, ateses les seves reduïdes dimensions, ja es troba prou encerclat d’elements pertorbadors, i un nou retall de l’espai no és aconsellable.
- **Al·legació 10.3.-** Proposar la integració del turó de Can Calopa i el tram de Riera adjacent en el futur Parc Natural de la Serra de Collserola. En aquest sentit hi ha dues mocions del ple municipal aprovades per unanimitat que fan pensar que s’està tramitant la incorporació, i per tant, pensem que el nou POUM hauria de preveure aquest fet.

11.- Eliminar la categoria de “Zona rústica” que s’atorga a diversos espais del sòl no urbanitzable (SNU) actual

Entre les zones d’ordenació per al SNU, hi ha una categoria altament preocupant pel que pot suposar en un futur: la categoria “Zona rústica”. Textualment, el POUM defineix aquests espais com a *“sòls d’ubicació perimetral a les àrees consolidades afectades per pertorbacions de diferent ordre: colonitzacions amb edificis, activitats extractives, infraestructures,...., que limiten el valor natural i dificulten la recuperació. El principal objectiu en aquesta zona és la preservació d’aquests àmbits com a espais de possible desenvolupament en el futur de Rubí”*. És a dir, que són espais que en el present POUM no es pretenen edificar però que molt probablement es consolidaran urbanísticament en la propera revisió. A nivell d’exemples, es proposen com a “Zona rústica” els següents indrets:

- L’espai que hi ha a banda i banda del carrer Campament (en la proposta de revisió del PGO de l’any 1997 ja es volia edificar aquesta zona).
- El sector de cases de Can Carreres, situades a la carena que queda entremig del torrent de Can Barceló i el torrent de Can Canyadell Vell.
- El sector de cases que resten entre l’extractiva “La Veintidós” i la carretera del camí vell d’Ullastrell.

En aquest sentit, ACR presenta la següent al·legació, demana que es justifiqui la resposta a aquesta atenent els arguments que les motiven, i sol·licita que s’incorpori, si s’escau, a la documentació del POUM realitzant les modificacions oportunes:

- **Al·legació 11.1.-** Eliminar la categoria de “Zona rústica” de la proposta de POUM, i qualificar aquests espais (que en la documentació aprovada inicialment apareixen com a “Zona rústica”) com a “Zona d’especial interès ecològic i paisatgístic”, atès que estan situats dins del connector ecològic entre Sant Llorenç del Munt i la Serra de Collserola.

12.- Prohibir l'execució de noves activitats extractives i prohibir la conversió de les activitats actuals en abocadors de residus

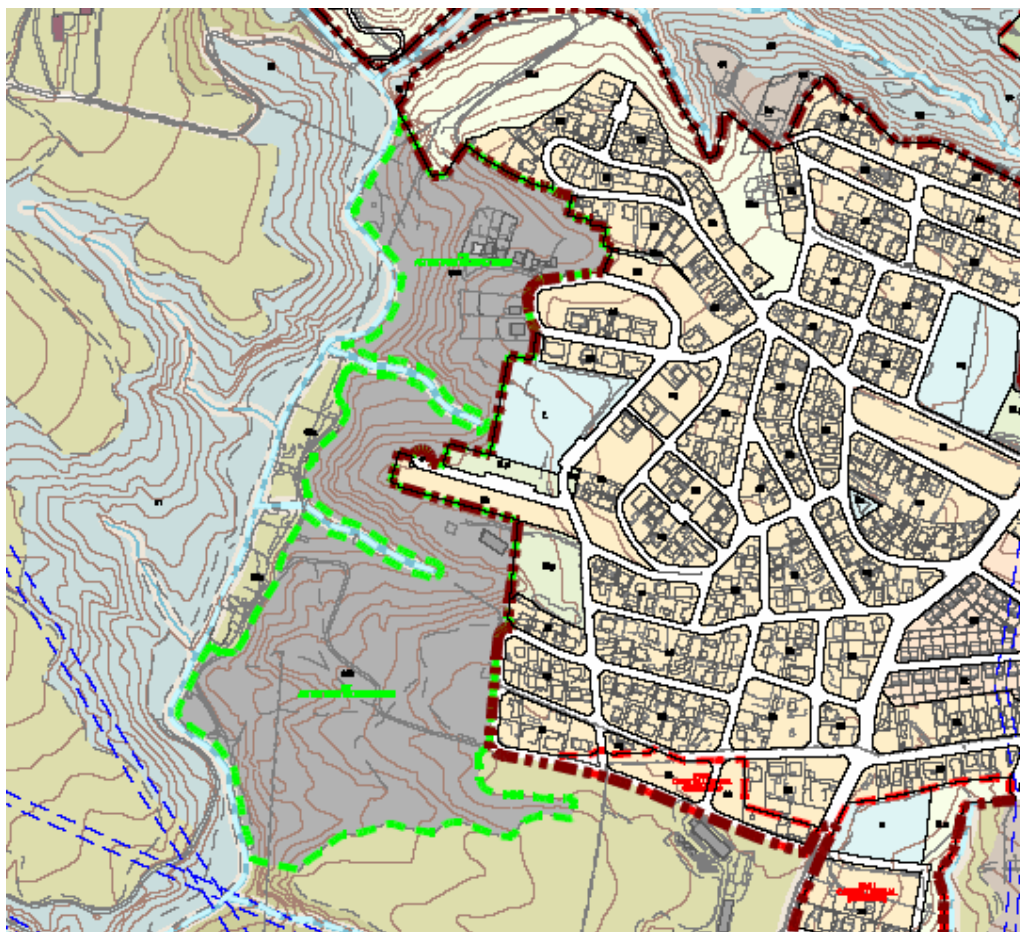
En relació a les activitats extractives, cal retenir els següents aspectes de la proposta de POUM que s'ha aprovat inicialment:

- D'entrada, pot semblar que la proposta de POUM prohibeixi que se'n facin de noves, ja que en l'article 190 de les Normes Urbanístiques es diu que *“les activitats extractives no s'admeten a cap zona del sòl no urbanitzable del municipi”*.
- Però compte, una de les zones del SNU és precisament la “Zona d'activitat extractiva”, mitjançant la qual es qualifiquen tots els espais que actualment estan afectats per una activitat d'aquest tipus. I en determinats casos (veure el plànol 04 sobre qualificacions) no queda gens clara la magnitud de la taca que es fa, amb uns àmbits d'afectació que van molt més enllà dels límits d'actuació vigent. És a dir, s'ha de revisar a fons aquesta qüestió, ja que és probable que en alguns casos s'hagi qualificat com a “Activitat extractiva” nous espais no afectats actualment, per tal de permetre en el futur més activitats d'aquest tipus.
- En aquest sentit, la proposta de POUM ja dona cobertura a aquests supòsits, atès que l'article 206.3 diu textualment que “en aquelles zones on aquest Pla considera aquest ús (extractiva) com a condicionat, podrà autoritzar-se activitats extractives i els seus derivats (abocadors, plantes de gestió de residus, etc.)”.
- Finalment, revisant el plànol de qualificacions (plànol 04) s'observa que es marca com a zona d'activitat extractiva un espai d'enorme magnitud situat entre el torrent Fondo i les cases de la urbanització de Can Serrafossà. Tenint en compte que aquesta activitat no consta ni com a activitat vigent ni com a activitat ja finalitzada ni tan sols com a activitat abandonada en la cartografia digital actualitzada del Departament de Medi Ambient i Habitatge, entenem que s'està donant cobertura a una futura activitat extractiva en contra del que en principi s'havia dit per part del Govern Municipal.

En aquest sentit, ACR presenta les següents al·legacions, demana que es justifiqui la resposta a aquestes atenent els arguments que les motiven, i sol·licita que s'incorporin, si s'escau, a la documentació del POUM realitzant les modificacions oportunes:

- **Al·legació 12.1.-** Revisar la normativa del SNU que proposa el POUM per tal que reculli explícitament la prohibició d'executar noves activitats extractives a Rubí.
- **Al·legació 12.2.-** Revisar l'àmbit dels espais qualificats com a “Zona d'activitat extractiva”, atès que entenem que els seus límits van molt més enllà dels dominis d'explotació actuals i considerem, en conseqüència, que es podria estar donant cobertura a futures activitats mitjançant aquesta proposta de zonificació pensada només per les activitats actuals.
- **Al·legació 12.3.-** Treure de la normativa del SNU del POUM qualsevol referència a futurs usos de les activitats extractives com abocadors controlats de residus. És més, la normativa del POUM ha de prohibir taxativament aquest ús en el SNU.

- **Al·legació 12.4.-** Eliminar del POUM la proposta de “Zona d’activitat extractiva” que es fa a l’àmbit situat entre el torrent Fondo i el límit de ponent de la urbanització de Can Serrafossà. En la següent imatge, extreta del plànol “04 Qualificació” del POUM, es pot apreciar la localització i dimensió d’aquesta nova activitat extractiva, just a tocar dels habitatges de la urbanització de Can Serrafossà, amb la problemàtica ambiental i social que podria suposar, per tant, el fet d’executar aquesta activitat.



- **Al·legació 12.5.-** Modificar substancialment el cos normatiu que regula els usos dels espais qualificats com a “Zona d’activitat extractiva”. A grans trets, cal garantir que:
 - El tipus de restauració a realitzar dependrà de cada tipus d’activitat. Així, la restauració no sempre passarà pel rebliment de l’espai fins a assolir la morfologia anterior, hi ha casos en què la recuperació de la zona demana altres tipus d’actuacions o bé hi ha casos en què l’abandonament d’una activitat ha propiciat una naturalització de l’espai que caldria preservar.
 - En el cas que la restauració passi per la recuperació de l’antic relleu de la zona, el rebliment del dipòsit només es podrà fer amb terres i un petit percentatge de runes. En cap cas es podran convertir en abocadors de residus.

- **Al·legació 12.6.-** Preveure que una vegada hagi finalitzat el procés de restauració de les activitats vigents, aquests espais passaran automàticament a qualificar-se com a “Zones d’especial interès ecològic i paisatgístic”, atès que totes les activitats extractives de Rubí estan situades dins del connector ecològic entre Sant Llorenç del Munt i la Serra de Collserola. Aquesta situació ha de quedar recollida dins de la normativa que regula les “Zones d’activitat extractiva”.

13.- Planificar l’increment del grau de connectivitat ecològica a l’alçada del polígon Rubí Sud

La proposta de POUM no fa cap mena de plantejament per a resoldre la manca de connectivitat ecològica de l’extrem sud de Rubí, on s’ha identificat un estretall que posa en risc aquesta connectivitat. Així ho posen de manifest els diversos estudis realitzats sobre la connectivitat ecològica entre Sant Llorenç del Munt i la Serra de Collserola, i també l’Informe de Sostenibilitat Ambiental que s’ha elaborat en el marc de la proposta de POUM, però disortadament el POUM no en fa cap cas i no fa cap proposta al respecte.

Si en aquest Pla no es fa cap mena de proposta en aquest sentit, el connector ecològic de Rubí, essencial per evitar que Collserola resti aïllada, pot quedar estroncat a l’alçada del polígon Rubí Sud.

En aquest sentit, ACR presenta la següent al·legació, demana que es justifiqui la resposta a aquesta atenent els arguments que les motiven, i sol·licita que s’incorpori, si s’escau, a la documentació del POUM realitzant les modificacions oportunes:

- **Al·legació 13.1.-** Planificar i projectar, en el marc de la proposta de POUM, les mesures necessàries per incrementar el grau de connectivitat ecològica a l’alçada del polígon Rubí Sud, preveient la creació a mig-llarg termini de franges verdes de magnitud suficient per a garantir la continuïtat d’aquest eix de connexió ecològica.

14.- Revisar i reforçar substancialment tot el cos normatiu que fa referència a la protecció i els usos del sòl no urbanitzable

Pel que fa referència a les normes urbanístiques del SNU, s’haurien de revisar a fons ja que té bastantes mancances i contradiccions, i s’haurien de reforçar notablement totes les restriccions que fan referència als usos permesos i prohibits als espais del SNU. Les normes actuals deixen masses portes obertes a noves pertorbacions i això s’ha d’evitar. I posen l’èmfasi i tota la literatura possible en qüestions banals, com és el cas de l’aplicació de fems a les zones agrícoles (el POUM arriba a marcar un horari per aplicar fems i fangs de depuradora).

En aquest sentit, ACR presenta la següent al·legació, demana que es justifiqui la resposta a aquesta atenent els arguments que les motiven, i sol·licita que s’incorpori, si s’escau, a la documentació del POUM realitzant les modificacions oportunes:

- **Al·legació 14.1.-** Revisar a fons tot el cos normatiu del SNU i reforçar els nivells de protecció de tot l’entorn natural i rural de la ciutat. Tenint en compte el baix nivell de

la normativa presenta, es demana que es faci un encàrrec a un equip tècnic especialitzat en matèria de redacció de normativa de protecció del sòl no urbanitzable, per tal de disposar d'un cos normatiu a l'alçada del que demana un POUM a l'actualitat i que atorgui a l'Ajuntament de Rubí les eines suficients per tal de protegir al màxim tot l'entorn natural i rural de Rubí.

15.- El POUM ha de preveure la redacció d'un Pla Especial de tot el sòl no urbanitzable

Per assegurar la gestió sostenible de tot el territori del terme que compren el sòl no urbanitzable és necessari la redacció d'un Pla Especial que reguli totes les activitats que es puguin realitzar en aquest (agrícoles, ramaderes, forestals, el pas pels camins històrics, el patrimoni singular, etc.). A més, aquest Pla Especial hauria d'incloure un pla d'acció destinat a millorar activament la compatibilitat d'aquests espais naturals amb els valors que tenen com a espais cívics i socials.

En aquest sentit, ACR presenta la següent al·legació, demana que es justifiqui la resposta a aquesta atenent els arguments que les motiven, i sol·licita que s'incorpori, si s'escau, a la documentació del POUM realitzant les modificacions oportunes:

- **Al·legació 15.1.-** Incorporar a la proposta de POUM i al seu cos normatiu la realització d'un Pla Especial del Sòl no Urbanitzable del terme de Rubí, en un termini prudencial de temps a partir de l'aprovació definitiva del POUM (termini aproximat de 2-3 anys).

PARC TERRITORIAL DE LES VALLS DE SANT MUÇ (CAN RAMONEDA)

16.- Reformular de forma substancial la proposta de Parc Territorial de les Valls de Sant Muç (Can Ramoneda), per tal de garantir la protecció actual i futura de tot el mosaic agroforestal situat entre Can Xercavins i Can Roig

El POUM proposa crear el “Parc de les Valls de Sant Muç” a l’entorn de la zona de Can Ramoneda, dins del qual hi aniran importants peces d’equipaments i també un vial nou. Malgrat que aquest plantejament difereix notablement de propostes d’anteriors governs municipals, i s’evita, si més no a curt- mig termini, el creixement residencial per la zona de les terres del Castell, Can Ramoneda i Can Pòlit, entenem que la proposta de Parc Territorial, tal i com està configurada, comporta excessius riscos per a la preservació futura d’aquest espai agroforestal i no és, sens dubte, la millor solució per garantir la seva protecció i la seva funcionalitat com a connector ecològic.

En aquest sentit, cal alertar de les següents actuacions previstes en el marc d’aquest Parc Territorial:

- La qualificació d’aquest àmbit serà de “Zona d’interès ecològic i paisatgístic”, una categoria inferior a la que reben altres espais lliures de la ciutat, com Can Roig, Can Guilera o la Serra de l’Oleguera, que es qualifiquen com a “Zona d’especial interès ecològic i paisatgístic”. Aquest menor grau de protecció no és coherent amb l’elevat interès ecològic d’aquest àmbit territorial, tal i com posen de manifest els estudis de connectivitat ecològica existents i el mateix Informe de Sostenibilitat Ambiental que acompanya el POUM.
- Es projecta un nou vial a Can Ramoneda entre el camí de Can Feliu i l’accés a la Llana, que travessarà fins a 4 torrents d’aquesta zona (torrent de Mas Papabous, torrent de Can Ramoneda, torrent del Manà-torrent del Mut i torrent de la Verneda) i que fragmentarà i pertorbarà de manera substancial aquest mosaic agroforestal de gran valor ecològic, reconegut pel mateix Informe de Sostenibilitat Ambiental. Sense oblidar el cost econòmic que l’execució d’aquest vial suposaria per l’Ajuntament, que segons la memòria econòmica del POUM hauria de finançar el 80% dels 4,5 milions d’euros que s’estima que costaria aquesta infraestructura.
- Es projecten dos grans peces d’equipaments, una destinada a usos universitaris (amb una extensió aproximada de 10 hectàrees) i una altra destinada a usos esportius (de prop de 3 hectàrees de superfície), ambdues situades entre el camí de Sant Muç i la línia de tren. En total, la proposta de Parc preveu unes 13 ha d’equipament que contribuiran a artificialitzar un espai que té una funció essencial com a connector ecològic, i que suposen, al nostre entendre, un risc evident de cara a futures modificacions i requalificacions urbanístiques, facilitant la transformació a mig-llarg termini d’aquestes peces (o de part d’elles) en zones residencials.
- Es projecta una segona estació de tren dels FGC a l’entrada del camí de Sant Muç, a tocar del polígon industrial de la Llana. La localització d’aquesta estació en el punt

esmentat, just a l'entrada del Parc Territorial i envoltada de zona industrial, sembla orientada a futures transformacions urbanístiques de la zona.

En funció de tot el que s'ha exposat i amb la finalitat de garantir la màxima protecció i conservació, actual i futura, de tot el mosaic agroforestal situat entre Can Xercavins, Can Ramoneda i Can Roig, ACR presenta les següents al·legacions, demana que es justifiqui la resposta a aquestes atenent els arguments que les motiven, i sol·licita que s'incorporin, si s'escau, a la documentació del POUM realitzant les modificacions oportunes:

- **Al·legació 16.1.-** Donar la màxima protecció ecològica a tot l'àmbit del Parc Territorial de les Valls de Sant Muç, inclòs el sector de Can Ramoneda. D'acord amb les categories de la zonificació prevista pel POUM, aquest àmbit ha de ser "Zona d'especial interès ecològic i paisatgístic".
- **Al·legació 16.2.-** Recollir en la proposta de POUM les diverses resolucions adoptades pel Ple de l'Ajuntament de Rubí i també del Parlament de Catalunya, en relació a la protecció de tot els espais lliures situats entre Can Xercavins, Can Ramoneda i Can Roig. En aquest sentit, cal integrar mesures com les següents:
 - Elaborar un Pla Especial de protecció del medi natural i del paisatge dels espais compresos en les zones de Can Xercavins, Can Ramoneda i Can Roig, d'acord amb la Llei 12/1985, d'espais naturals, i amb la col·laboració del Departament de Medi Ambient de la Generalitat de Catalunya (resolució adoptada per unanimitat del Ple de l'Ajuntament de Rubí de 21 de desembre de 1998, a instàncies dels grups municipals d'ERC i CiU). En concret, es va acordar "*demanar la col·laboració del Departament de Medi Ambient de la Generalitat, per tal que es redacti un Pla especial de protecció del medi natural i del paisatge, previst a la Llei 12/1985 d'espais naturals, dels espais compresos en les zones de Can Xercavins, Can Ramoneda i Can Roig, atès que presenten un alt valor paisatgístic, amb l'objectiu de protegir, conservar i compatibilitzar la seva productivitat i desenvolupament amb la protecció del medi i l'ordenació racional del territori, per tal de facilitar així la disponibilitat d'espais suficients per a la recerca, l'educació i el lleure, controlar l'impacte produït per les infraestructures i fomentar la formació escolar en les qüestions relacionades amb la protecció del medi ambient, disposant en el marc del Pla especial els mecanismes de gestió i finançament adients amb la participació de l'Ajuntament, els propietaris i aquelles corporacions professionals o entitats civils representatives d'interessos ambientals*". La redacció d'aquest Pla Especial també va ser acordada a nivell del Parlament de Catalunya, mitjançant la resolució 941/V, de 16 de juny de 1999, relativa a la protecció especial dels espais naturals de la plana del Vallès a Rubí. Concretament, la resolució instava al Govern de la Generalitat "*a impulsar, amb l'Ajuntament de Rubí i les entitats civils representatives del municipi, la redacció de l'esmentat pla, amb els objectius que deriven de la mateixa Llei d'espais naturals*".
 - Preveure la constitució d'una Comissió Cívica per a definir els criteris de planejament dels espais de Can Xercavins, Can Ramoneda i Can Roig (resolució

adoptada per unanimitat del Ple de l'Ajuntament de Rubí de 23 de juliol de 1999, a instàncies dels grups municipals d'ERC i CiU).

- **Al·legació 16.3.-** Modificar substancialment la proposta de Parc Territorial que realitza el POUM, introduint les següents millores:
 - Acotar la zona d'equipaments universitaris i esportius a l'espai dels antics camps de conreu de Can Serra (entre les cases de Can Serrallach i la línia de tren), reduint significativament la superfície total a ocupar (que hauria d'estar per sota de les 5 ha).
 - Potenciar la creació d'un Centre d'Educació Ambiental i Interpretació de la Natura a Can Ramoneda, a l'alçada dels antics horts de Can Serra.
 - Descartar la compra dels terrenys que formarien part del Parc Territorial del POUM, entenent que no és imprescindible per protegir aquest indret. Segons la memòria econòmica del POUM, l'adquisició d'aquests terrenys es valora en 10,76 milions d'euros, als quals cal afegir 2 milions d'euros addicionals en concepte d'urbanització de tot aquest àmbit. Entenem que la compra no és una condició necessària ni suficient per garantir la protecció i el blindatge d'aquest àmbit (de fet, tots els Parcs Naturals catalans són, essencialment, de titularitat privada, i no per això no tenen la màxima protecció possible). De manera que considerem que la conservació de tot aquest àmbit natural i rural, com la resta del SNU, passa per atorgar la màxima protecció legal possible a l'espai en qüestió, desenvolupar un Pla Especial de protecció i endegar un pla de gestió del conjunt de l'àmbit per fomentar els usos tradicionals d'aquests indrets (usos agrícoles, usos ramaders, aprofitaments forestals, divulgació ambiental, etc.). Sense oblidar que el fet que l'Ajuntament de Rubí en sigui el titular no garanteix que d'aquí uns anys no es pugui vendre aquest àmbit per propiciar altres transformacions urbanístiques (com es vol fer ara amb una part de l'espai públic de l'Escardívol, per exemple).

Descartant la compra dels terrenys del Parc Territorial de les Valls de Sant Muç (Can Ramoneda), i la seva posterior urbanització, aconseguiríem reduir en gairebé 13 milions d'euros les despeses vinculades a l'execució del POUM (a les que s'hauria d'afegir el cost del vial de Can Ramoneda, de 4,5 milions d'euros, que s'ha comptabilitzat a l'apartat de vialitat). D'aquests 13 milions d'euros, cal recordar que l'Ajuntament assumiria el 90% segons la memòria econòmica del POUM.

- **Al·legació 16.4.-** Eliminar la proposta de nou vial del Parc Territorial de les Valls de Sant Muç conegut com a "Nova via Can Ramoneda", amb el codi C.2.14. Malgrat que en l'acord del Ple de l'Ajuntament de 20 de maig de 2008 es van acceptar dues esmenes dels grups municipals d'ERC i d'ICV-EUiA relatives a aquest vial, interpretem que el redactat de les mateixes no garanteix l'eliminació d'aquest vial pel mig de Can Ramoneda, motiu pel qual ACR emet la present al·legació. La construcció d'aquest nou vial suposaria una pertorbació significativa de fins a quatre torrents d'aquesta zona (torrents de Mas Papabous, de Can Ramoneda, del Manà o del Mut, i de la Verneda), i afectaria i fragmentaria la plana agroforestal d'aquest indret, que forma part essencial del connector ecològic entre Sant Llorenç del Munt i la Serra de Collserola. A més, no

té cap mena de sentit des del punt de vista funcional si el que es vol és facilitar l'accés als equipaments plantejats a la zona (una altra cosa és que s'estigui pensant en futurs desenvolupaments residencials). El cost estimat de licitació de les obres d'aquest vial seria de 4.923.973 € (segons la memòria econòmica del POUM), import que es podria estalviar descartant la seva projecció i construcció.

PARC TERRITORIAL DE CA N'ORIOI

17.- Preservar la continuïtat territorial i ambiental de la totalitat del Parc de Ca n'Oriol i Can Sant Joan, eliminant les propostes de nous vials que fragmentarien el Parc de Ca n'Oriol i Can Sant Joan, i reubicant els equipaments sanitaris i esportius previstos a la franja perimetral del carrer Mallorca

La proposta de POUM relativa al Parc Territorial de Ca n'Oriol preveu diversos elements que contribuiran, de tirar-se endavant en els termes plantejats, a fragmentar i a minvar la qualitat del que ha de ser el gran Parc de Ca n'Oriol i Can Sant Joan. Cal destacar els següents:

- Vial que dóna continuïtat al carrer Segre i que, en part, ja està construït a l'alçada del que s'ha conegut com a "Bombonera". Aquest vial, que acabaria al carrer Mallorca a l'alçada del CEIP Teresa Altet, fragmentaria i dividiria el Parc en dos.
- Vial de connexió entre l'autopista E-9 i el futur Vial Interpolar, projectat resseguint el camí del torrent dels Alous. Comportaria un greu impacte paisatgístic sobre la plana agrícola de Can Sant Joan i el mateix torrent dels Alous.
- Equipament esportiu projectat a la zona de la "Bombonera". Contribuirà a fragmentar el Parc.

En aquest sentit, ACR presenta les següents al·legacions, demana que es justifiqui la resposta a aquestes atenent els arguments que les motiven, i sol·licita que s'incorporin, si s'escau, a la documentació del POUM realitzant les modificacions oportunes:

- **Al·legació 17.1.-** Eliminar el vial central del Parc Territorial de Ca n'Oriol (que passa per la zona de la "Bombonera"), de connexió entre l'avinguda Astronomia i el carrer Mallorca (codis C.5.4a i C.5.4b), i eliminar per tant la reserva de sòl realitzada. Malgrat que en l'acord del Ple de l'Ajuntament de 20 de maig de 2008 es va acceptar una esmena del grup municipal d'ICV-EUiA relativa a aquest vial (que diu textualment "*Parc Urbà de Ca n'Oriol: Indicar que el vial que travessa el parc serà d'ús exclusiu de vehicles de servei del propi espai (manteniment, jardineria, neteja), vianants i bicicletes*"), interpretem que el redactat de la mateixa no garanteix l'eliminació d'aquest vial pel mig del Parc de Ca n'Oriol, motiu pel qual ACR emet la present Al·legació . Entenem que per dins del Parc no poden passar vehicles de cap tipus, a excepció només dels vehicles d'emergència o de serveis, i que aquests ja poden circular pels camins existents, sense necessitat de projectar i construir un nou vial. La construcció d'aquest vial (en part ja fet a l'alçada del que es coneix com a "Bombonera") suposaria acabar de fragmentar el Parc i dividir-lo en dos àmbits, i comportaria un conjunt de molèsties als usuaris/es del Parc que cal evitar (soroll, contaminació atmosfèrica, risc d'atropellaments, etc.). El cost estimat de licitació de les obres d'aquest vial seria de 548.378 € (segons la memòria econòmica del POUM), import que es podria estalviar de no fer-se aquest vial. Encara que no sigui una qüestió de POUM, també es demana treure el paviment de la part del vial que es va construir anys enrera, així com el paviment dels carrers perpendiculars que es van projectar.

- **Al·legació 17.2.-** Condicionar la construcció dels equipaments perimetrals del Parc de Ca n'Oriol a la realització d'un estudi d'impacte i d'integració paisatgística, que garanteixi la màxima integració dels futurs equipaments en el Parc.
- **Al·legació 17.3.-** Vincular la proposta de Parc Territorial a la redacció d'un Pla Especial urbanístic que atorgui la corresponent cobertura normativa al conjunt d'aquest espai i que permeti detallar la regulació d'usos i activitats. Entre d'altres aspectes, aquest Pla Especial hauria de desenvolupar els següents:
 - La delimitació dels sòls públics i privats dels dominis del Parc.
 - La normativa i el règim de regulació d'usos i activitats de l'espai.
 - El catàleg de béns i elements a protegir.
 - Les condicions de restauració ambiental de l'indret.
 - Les condicions de la senyalització interna del parc.
 - Les mesures adequades per fomentar el millor gaudiment d'aquests espais per part de tota la població.
 - Les determinacions sobre els serveis i les infraestructures que requereixi l'ordenació del parc.
 - Les mesures necessàries per a la prevenció d'incendis.
 - Els instruments de gestió, conservació i manteniment del parc.

VIALITAT

18.- Eliminar del POUM diverses propostes de nous vials o d'ampliació de vials/carrers existents.

En funció de la proposta de nous vials o d'ampliació de vials/carrers existents que preveu el POUM, ACR presenta les següents al·legacions, demana que es justifiqui la resposta a aquestes atenent els arguments que les motiven, i sol·licita que s'incorporin, si s'escau, a la documentació del POUM realitzant les modificacions oportunes:

- **Al·legació 18.1.-** Eliminar la prolongació del carrer d'Artesa (Can Mir) fins a connectar amb el camí de Can Bosc (codi V.2.6). La construcció d'aquest tram de nou vial afectaria i fragmentaria greument el corredor verd de Can Tapis. A més, comportaria una greu pertorbació sobre el torrent de Can Mir i el seu entorn de ribera (que aigües avall passa a ser el rierol de Can Xercavins), en projectar-se resseguint el seu recorregut. I des del punt de vista funcional, aquest vial és innecessari atès que la connexió entre la urbanització de Can Mir i la de Sant Muç-Can Bosc està prou garantida a través del carrer de la Bisbal (i del camí de Can Feliu a Can Tapis, ara avinguda) i de la ctra. del camí Vell d'Ullastrell. El cost estimat de licitació de les obres d'aquest vial seria de 1.312.252 € (segons la memòria econòmica del POUM).
- **Al·legació 18.2.-** Eliminar el nou vial entre Can Roig, carrer Banyoles i Can Solà (codis V.2.7a, V.2.7b i V.2.8). Malgrat que finalment es modifiqui el traçat d'acord amb l'esmena del grup municipal d'ERC aprovada pel Ple de l'Ajuntament el 20 de maig de 2008, la construcció d'aquest nou tram afectaria i fragmentaria greument l'espai forestal de Can Roig i Can Guilera, i per tant afectaria a la connectivitat ecològica. I des del punt de vista funcional és un vial innecessari atès que l'accessibilitat a les urbanitzacions de Castellnou i Can Solà està abastament garantida a través del camí de Can Feliu a Can Tapis (ara convertit en una gran avinguda) i de la ctra. del camí Vell d'Ullastrell. A més, la proposta de crear un nou vial en aquest indret es contradiu amb la proposta de convertir el camí de Sant Muç (que donaria continuïtat al nou vial projectat) en un eix cívic en els trams compresos entre l'ermita de Sant Muç i Can Roig, i entre l'ermita de Sant Muç i la via del tren. El cost estimat de licitació de les obres d'aquest vial seria de 4.795.635 € (segons la memòria econòmica del POUM).
- **Al·legació 18.3.-** Eliminar la "Via parc a Sant Muç" (codi C.2.1a). El POUM projecta obrir un nou camí (via) entre la plana agrícola de Can Xercavins i la plana agrícola de Can Ramoneda. L'obertura d'aquest camí és innecessària, atès que la connexió entre aquests àmbits ja està prou resolta a través de la xarxa de camins i carrers actuals. I a més suposaria alterar paisatgísticament aquests indrets i pertorbar els torrents del Mas Papabous i de Can Ramoneda, ambdós travessats per aquesta via. El cost estimat de licitació de les obres d'aquest vial seria de 1.014.841 € (segons la memòria econòmica del POUM).
- **Al·legació 18.4.-** Via parc del carrer Mozart-parc industrial de Can Pi de Vileroch (codi C.1.7). El POUM projecta un eix cívic per connectar la zona verda del carrer

Beethoven amb el turó de Can Calopa, resseguint la façana de la Riera primer a través del carrer Mozart i després, ja una vegada a dins del turó de Can Calopa, a través d'un camí. Estant d'acord amb el plantejament d'un eix cívic al llarg del carrer Mozart, cal descartar la continuació d'aquest eix a través del turó de Can Calopa tal i com està projectat (línia recta sense considerar el relleu de la zona ni aprofitant petits corriols existents). Per tant, es proposa descartar aquest tram d'eix cívic (el del turó de Can Calopa), i aprofitar i millorar la xarxa de corriols existents, per tal d'evitar la creació d'un nou camí que pertorbaria un espai ja prou malmés. El cost estimat de licitació de les obres d'aquest vial seria de 508.193 € (segons la memòria econòmica del POUM).

Eliminant la proposta de construcció d'aquests nous vials, i eliminant també altres propostes de vials que s'han al·legat en altres apartats d'aquest plec d'al·legacions (vials de Can Ramoneda i del Parc de Ca n'Oriol), aconseguiríem reduir en un mínim de 15.722.003 € (que és el cost estimat de licitació de les obres d'aquests vials, sense comptar el cost del vial de connexió entre l'E-9 i el Vial Interpolar) la despesa total vinculada a l'execució del POUM. Import que, cal redordar, l'Ajuntament assumiria en un 90% segons la memòria econòmica del POUM.

19.- Eliminar la proposta de canvi de secció de determinats camins del SNU, per tal d'evitar que siguin emprats com a vies de pas pel trànsit motoritzat

En funció de la proposta de canvi de secció de determinats camins del SNU, i per tal d'evitar que aquest canvi de secció provoqui que acabin sent emprats, essencialment, com a vies de pas per al trànsit motoritzat d'accés, entre d'altres destins, als nuclis habitats existents al SNU i també a les diverses activitats extractives, ACR presenta les següents al·legacions, demana que es justifiqui la resposta a aquestes atenent els arguments que les motiven, i sol·licita que s'incorporin, si s'escau, a la documentació del POUM realitzant les modificacions oportunes:

- **Al·legació 19.1.-** Eliminar la proposta de canvi de secció del camí de Can Balasch (camí de Rubí a Castellbisbal, codi C.1.2b). Cost estimat de licitació (segons la memòria econòmica del POUM): 479.754 €
- **Al·legació 19.2.-** Eliminar la proposta de canvi de secció del camí de Can Serrafossà (codi C.1.3b). Cost estimat de licitació: 278.517 €
- **Al·legació 19.3.-** Eliminar la proposta de canvi de secció del camí de Can Pidelaserra (codi C.1.4). Cost estimat de licitació: 548.379 €
- **Al·legació 19.4.-** Eliminar la proposta de canvi de secció del camí del Campament (codi C.1.6). Cost estimat de licitació: 247.049 €
- **Al·legació 19.5.-** Eliminar la proposta de canvi de secció del camí de Can Riquer Vell (codi C.1.5). Cost estimat de licitació: 521.795 €
- **Al·legació 19.6.-** Eliminar la proposta de canvi de secció de la Via parc al refugi d'animals (a l'alçada de Can Pi de Vilaroch, amb el codi C.1.9). Cost estimat de licitació: 73.880 €

- **Al·legació 19.7.-** Eliminar la proposta de canvi de secció del camí Ral (codi C.2.7). Cost estimat de licitació: 1.006.804 €
- **Al·legació 19.8.-** Eliminar la proposta de canvi de secció del camí de connexió entre la Llana i la urbanització de Sant Muç (camí de Can Solà, amb el codi C.2.8). Cost estimat de licitació: 376.817 €
- **Al·legació 19.9.-** Eliminar la proposta de canvi de secció del camí de Can Pòlit (codi C.2.9). Cost estimat de licitació: 514.376 €
- **Al·legació 19.10.-** Eliminar la proposta de canvi de secció del camí de les Martines (codi C.2.10). Cost estimat de licitació: 665.844 €
- **Al·legació 19.11.-** Eliminar la proposta de canvi de secció del camí de Can Xercavins (codi C.2.11). Cost estimat de licitació: 501.702 €
- **Al·legació 19.12.-** Eliminar la proposta de canvi de secció del camí de Can Roig (camí de Terrassa a Sant Muç, amb el codi C.2.12). Cost estimat de licitació: 196.291 €
- **Al·legació 19.13.-** Eliminar la proposta de canvi de secció del camí de l'Ermita de Sant Muç (codi C.2.4e). Cost estimat de licitació: 204.761 €
- **Al·legació 19.14.-** Eliminar la proposta de canvi de secció del camí del golf (codi C.5.5). Cost estimat de licitació: 320.248 €
- **Al·legació 19.15.-** Eliminar la proposta de canvi de secció del camí de Can Tiraires (codi C.6.4a). Cost estimat de licitació: 125.008 €
- **Al·legació 19.16.-** Eliminar la proposta de canvi de secció dels camins del Parc de Ca n'Oriol amb els codis: C.5.4b, C.6.4.d, C.6.4.b, C.6.4.c. Cost estimat de licitació: 182.318 €

Aquests camins formen part, majoritàriament, de la xarxa de camins històrics i públics de Rubí, i s'ha d'evitar que es converteixin, amb un canvi de secció, en vies secundàries de pas que siguin emprades essencialment per vehicles privats. Són camins que tenen una funció bàsicament social (lleure, passeig, itineraris, etc.) i de protecció civil que cal protegir i mantenir, sense fer modificacions ni ampliacions de seccions que només afavoririen un major ús per part de cotxes i altres vehicles.

Eliminant la proposta de transformació d'aquests camins també aconseguiríem reduir en 6.243.543 € (que és el cost estimat de licitació de les obres d'aquests camins) la despesa total vinculada a l'execució del POUM. Import que, cal redordar, l'Ajuntament assumiria en un 90% segons la memòria econòmica del POUM.

20.- Condicionar el canvi de secció de la carretera del camí Vell d'Ullastrell al foment dels desplaçaments a peu i dels desplaçaments en bicicleta, i a la realització d'un estudi d'integració paisatgística i ambiental en els trams que travessa sòl no urbanitzable

El POUM planteja el canvi de secció de la carretera del camí Vell d'Ullastrell, per tal de millorar les condicions d'aquesta via molt emprada pels habitants de les urbanitzacions i pels alumnes i personal dels centres docents de l'IES JV Foix i del CEIP Joan Maragall.

En tot cas, però, i malgrat que s'entén com a necessària aquesta actuació, ACR presenta les següents al·legacions, demana que es justifiqui la resposta a aquestes atenent els arguments que les motiven, i sol·licita que s'incorporin, si s'escau, a la documentació del POUM realitzant les modificacions oportunes:

- **Al·legació 20.1.-** Incorporar en les millores d'aquesta via les següents dotacions per a fomentar una mobilitat més sostenible:
 - Voreres per a vianants.
 - Carril bici per a ciclistes.
- **Al·legació 20.2.-** En els trams que aquesta carretera travessa sòl no urbanitzable, la millora de la via ha d'estar condicionada a un estudi d'impacte ambiental i d'integració paisatgística, per tal de garantir la mínima afectació possible sobre el territori i afavorir la seva integració en el paisatge, incorporant també mesura per incrementar el grau de permeabilitat ecològica d'aquesta via que fragmenta el connector ecològic de Sant Llorenç-Serra de Collserola. Els trams que cal estudiar amb detall són: tram de codi C.2.2b, tram de codi C.2.2a, tram de codi 1.1.c, i tram de codi 1.1.d

21.- Remarcar en el POUM la necessitat que l'avinguda de l'Estatut sigui un carrer urbà, que potencii els sistemes de mobilitat sostenible (desplaçaments a peu, transport públic i bicicleta)

En relació a l'avinguda de l'Estatut, el Ple de l'Ajuntament de Rubí va aprovar el 20 de maig de 2008 una esmena del grup municipal d'ICV-EUiA relativa a aquesta via, que diu el següent: *“Respecte els eixos viaris i cívics de l'Av. de l'Estatut (BP-1503) i de la Comarcal C-1413:*

- *Eliminar qualsevol al·lusió al número de carrils.*
- *Indicar que aquestes vies urbanes, als diferents plans de mobilitat que s'hagin de desenvolupar a partir de les propostes del POUM, s'hauran de convertir en vies de caràcter cívic i de trànsit pacificat”.*

Des d'ACR, però, entenem que aquest redactat i, per tant, aquesta proposta en relació a l'avinguda de l'Estatut, un eix bàsic de la ciutat i que suporta des de fa molts anys un elevadíssim trànsit de pas amb tot el que això suposa a nivell social i ambiental, és totalment insuficient i excessivament genèric en el marc del que és la principal eina de

planificació urbanística de la ciutat, el POUM, motiu pel qual ACR ha decidit mantenir i ampliar la seva al·legació a aquesta qüestió. Cal que el nou planejament urbanístic faci un anàlisi de la situació actual d'aquest importantíssim eix viari i de les seves principals problemàtiques, i que estableixi quines són les necessitats bàsiques que hauria d'abordar la futura conversió de l'avinguda de l'Estatut en carrer urbà (major espai per als vianants, carrils segregats per a les bicicletes, prioritat del transport públic, possible instal·lació del servei de tramvia, aparcaments soterrats sota la mateixa via, etc.). No es pot deixar aquesta anàlisi i reflexió per als futurs plans de mobilitat que es puguin encarregar i elaborar, i menys en el cas d'una via la definició de la qual té tantes implicacions en la configuració del model de ciutat que s'aborda en el POUM.

En aquest sentit, ACR presenta la següent al·legació, demana que es justifiqui la resposta a aquesta atenent els arguments que les motiven, i sol·licita que s'incorpori, si s'escau, a la documentació del POUM realitzant les modificacions oportunes:

- **Al·legació 21.1.-** Incorporar a la memòria d'ordenació del POUM i als documents que s'escaiguin un apartat específic que tracti el tema de l'avinguda de l'Estatut amb detall, i que serveixi per establir les directrius bàsiques de la futura conversió d'aquesta via en carrer urbà i del pla de mobilitat que caldrà realitzar. Així, cal que el POUM analitzi amb detall la situació i la problemàtica actual de l'avinguda de l'Estatut, i que determini quines necessitats i solucions s'hauran d'abordar per pacificar realment el trànsit d'aquesta via i potenciar una mobilitat més sostenible. Des d'ACR proposem que sens perjudici d'altres, en el POUM apareguin els següents objectius i determinacions en relació a l'avinguda de l'Estatut:
 - Convertir aquesta via de pas en un carrer urbà.
 - Reduir el nombre de carrils per als cotxes.
 - Ampliar els espais per als vianants.
 - Reservar carrils segregats per a bicicletes.
 - Prioritzar el transport públic.
 - Preveure la possible instal·lació d'un servei de tramvia, fent les reserves oportunes.
 - Preveure la ubicació d'aparcaments soterrats en diversos punts d'aquesta via.
 - Millorar la configuració paisatgística de la via mitjançant la creació de franges lineals arbrades, a banda i banda d'aquest carrer. S'ha d'aconseguir crear com a mínim dues grans alineacions arbrades (una per banda) al llarg de tot el recorregut de l'avinguda de l'Estatut, per millorar el paisatge i la qualitat ambiental de la zona, i aconseguir un passeig realment emblemàtic a la ciutat, de més de 2.100 metres de longitud.
 - Uniformitzar en la mesura del possible el disseny del conjunt de l'avinguda de l'Estatut.

22.- Preveure una petita circumval·lació del camí de Sant Muç a l'alçada de l'ermita i de les alzines centenàries de Sant Muç

Tenint en compte que el camí de Sant Muç passa a tocar de l'ermita i de les alzines centenàries de Sant Muç, elements en els dos casos que formen part del Catàleg de Patrimoni de Rubí, i que aquest fet comporta conseqüències negatives sobre l'estabilitat de l'estructura de l'ermita i sobre la conservació de les alzines, i considerant que fins al moment la proposta de POUM que s'ha aprovat manté el mateix traçat del camí de Sant Muç en aquest punt, ACR presenta la següent al·legació, demana que es justifiqui la resposta a aquesta atenent els arguments que les motiven, i sol·licita que s'incorpori, si s'escau, a la documentació del POUM realitzant les modificacions oportunes:

- **Al·legació 22.1.-** Projectar el camí de Sant Muç amb una petita circumval·lació o desplaçament a l'alçada de l'ermita i les alzines centenàries de Sant Muç, que permeti desplaçar el trànsit uns metres enllà d'aquests dos elements del patrimoni local.

MOBILITAT

La proposta de POUM, malgrat les “bones voluntats” expressades en l'Informe de Sostenibilitat Ambiental (ISA) relatives a una mobilitat sostenible, el cert és que atorga un paper preponderant al vehicle privat en detriment d'altres opcions de transport menys agressives amb el medi i la salut de la gent, com el transport públic o la bicicleta. Per tant, creiem que no només no aborda possibles solucions per minvar els efectes que de *per se* ja comporta la mobilitat, sinó que la proposta de POUM va en la línia de fer-la encara més insostenible del que ja és.

Així, es projecten diversos vials nous que seran altament problemàtics des del punt de vista ambiental i social (com ja s'ha apuntat anteriorment), es projecten més de 6.000 places noves d'aparcament soterrat i es redefeixen les seccions i usos de determinats eixos viaris, com l'avinguda de l'Estatut o els dos vials paral·lels a la Riera, afavorint la circulació fluida dels vehicles. Vistes aquestes mesures, cal preguntar-se: aquesta és la manera d'aconseguir reduir l'ús del cotxe, tal i com arriba a declarar l'ISA (pàgina 102) en relació a la proposta de POUM? O aquesta serà també la manera de minvar el nivell de població exposada a nivells elevats de soroll del trànsit, tal i com diu també l'ISA (pàgina 105) en relació al POUM?

A nivell de transport públic, la proposta de POUM és molt escadussera, simplement es basa en dos aspectes: ampliació i modificació de les línies de bus urbà, i projecció d'una nova estació de FGC. Res més. I a nivell de la bicicleta, la proposta de POUM encara és molt més limitada, per no dir que és inexistent.

23.- Situar la segona estació dels Ferrocarrils de la Generalitat de Catalunya (FGC) a l'alçada del parc del Castell, entre el barri de Can Fatjó i la plana del Castell

La proposta de POUM fa una reserva d'espai al polígon de la Llana, just a l'alçada del pont del camí de Sant Muç, per a ubicar-hi la segona estació dels FGC a Rubí.

Des d'ACR es recolza fermament l'opció que Rubí disposi d'una segona estació de la línia Terrassa-Barcelona, per tal de facilitar l'accés d'aquella part de la població que viu a meitat nord del terme (Zona Nord, Serreta, Can Fatjó, Ca n'Oriol, Can Rosés, plana del Castell, urbanitzacions, part del Centre, etc.).

En tot cas, però, la ubicació escollida no ens sembla gens encertada i la qüestionem de totes totes, fonamentalment per què es localitza dins d'una zona industrial (polígon de la Llana) i per què pot condicionar un futur desenvolupament urbanístic en trama residencial a la zona de Can Ramoneda.

En aquest sentit, ACR presenta la següent al·legació, demana que es justifiqui la resposta a aquesta atenent els arguments que les motiven, i sol·licita que s'incorpori, si s'escau, a la documentació del POUM realitzant les modificacions oportunes:

- **Al·legació 23.1.-** Projectar la nova estació dels FGC al costat del Parc del Castell, en un punt situat entre el barri de Can Fatjó i les naus de Pich Aguilera. És una zona ja integrada a la trama urbana, amb molt bona connexió des de les urbanitzacions, Centre, Can Fatjó i Zona Nord. La localització de l'estació en aquest entorn es podria vincular a la proposta de cobriment de dos trams molt propers de la via dels FGC, dins del barri de Can Fatjó.

24.- Preveure el cobriment de dos trams de la via de tren dels FGC a l'alçada del barri de Can Fatjó

La proposta de POUM hauria de contemplar també possibles solucions per minvar la fragmentació que comporta el pas de la línia dels FGC. Malgrat que el Ple de l'Ajuntament de Rubí va aprovar una esmena del grup municipal del PSC que demanava “*Cobrir el tram de la via de les Ferrocarrils de la Generalitat de Catalunya on sigui tècnicament possible a l'alçada del pont de C.S. Joan*”, entenem que aquesta proposta és excessivament genèrica i que seria convenient que el POUM determinés, amb més detall i precisió, quina seria la necessitat de cobriment de la via del tren en aquesta part de la ciutat, i com aquest cobriment es podria vincular amb altres transformacions i millores urbanístiques que s'aborden en el POUM.

En aquest sentit, ACR presenta la següent al·legació, demana que es justifiqui la resposta a aquesta atenent els arguments que les motiven, i sol·licita que s'incorpori, si s'escau, a la documentació del POUM realitzant les modificacions oportunes:

- **Al·legació 24.1.-** Incorporar al POUM el cobriment de dos trams de la línia dels FGC a l'alçada del barri de Can Fatjó, un cobriment factible atès el desnivell existent entre la cota de les vies i la cota dels terrenys adjacents. Aquests dos trams són:
 - Tram d'aproximadament 110 metres a l'alçada de les cases de Sant Roc. La via del tren suposa un tall i fragmenta aquest sector en dos.
 - Tram d'aproximadament 60 metres a l'alçada del Centre Cívic de Can Fatjó i la zona verda de la Masia de Can Fatjó. La via del tren evita en aquest cas la continuïtat entre aquests espais.

El projecte de cobriment d'aquests dos trams de la via dels FGC hauria de vincular-se amb el projecte de la segona estació de tren, que hauria de situar-se a l'alçada del parc del Castell.

25.- Preveure la reserva d'espai per a la implantació del servei de tramvia. Cal estudiar també una proposta de tramvia lleuger supramunicipal per connectar-nos amb altres ciutats (Sant Cugat, Terrassa, Sabadell, etc.).

El POUM no fa cap consideració envers la possibilitat de disposar d'un servei de tramvia, malgrat que es va sol·licitar que s'estudiés la proposta. En conseqüència, no planteja cap reserva per a què aquest projecte pogués ser una realitat a mig termini.

En aquest sentit, ACR presenta la següent al·legació, demana que es justifiqui la resposta a aquesta atenent els arguments que les motiven, i sol·licita que s'incorpori, si s'escau, a la documentació del POUM realitzant les modificacions oportunes:

- **Al·legació 25.1.-** Incorporar al POUM l'opció d'implantar el servei de tramvia a Rubí i realitzar la reserva suficient d'espai per a la implantació d'aquest servei, que s'hauria de preveure tant com a línia urbana com a línia supramunicipal, connectat amb altres municipis de la comarca alguns dels quals ja ho tenen en estudi (Sant Cugat, Cerdanyola, UAB i Terrassa).

26.- Ampliar la proposta de peatonalització del Centre a d'altres barris de la ciutat

La proposta de POUM només parla de crear carrers peatonals al Centre però no en d'altres indrets. Si bé la peatonalització del Centre és un plantejament interessant i molt necessari, des d'ACR creiem que també s'hauria de proposar la conversió a peatonal de determinats eixos centrals dels diversos barris de Rubí, així com la peatonalització d'algunes vies que lliguen els barris i el centre.

A banda dels carrers peatonals del Centre, el POUM no fa cap proposta en relació a la necessària pacificació del trànsit, com podrien ser les Zones 20 o les Zones 30, per exemple.

En funció de tot el que s'ha exposat, ACR presenta la següent al·legació, demana que es justifiqui la resposta a aquesta atenent els arguments que les motiven, i sol·licita que s'incorpori, si s'escau, a la documentació del POUM realitzant les modificacions oportunes:

- **Al·legació 26.1.-** Proposar la conversió a peatonal de determinats eixos centrals dels diversos barris de Rubí, així com la peatonalització d'algunes vies que lliguen els barris i el centre.

27.- Xarxa de carrils bicicleta arreu de la ciutat

Malgrat que el 20 de maig de 2008 el Ple de l'Ajuntament va aprovar una esmena del grup municipal d'ERC relativa als carrils-bici, des d'ACR entenem que aquest és un acord excessivament genèric i que no incideix directament sobre la vialitat proposada en aquest POUM, on en cap cas (en cap nova via o millora de vies existents) es fa cap menció a la necessitat d'incorporar carrils bici. Des d'ACR entenem que el POUM torna a ser el marc idoni per analitzar la situació dels carrils bici a Rubí i per a determinar la seva integració

en a la proposta de vialitat, que hauria de potenciar un dels sistemes de mobilitat més sostenible que hi ha com és el desplaçament en bicicleta.

Actuament els ciutadans que utilitzen la bicicleta a Rubí ho fan sense disposar d'espais adequats per a la circulació d'aquests vehicles, amb la conseqüent problemàtica que aquest fet genera. Cal tenir present que l'existència d'una xarxa de carrils bici ben estructurada en la nostra ciutat, juntament amb una campanya informativa adequada, faria augmentar l'ús de la bicicleta i disminuiria la necessitat d'una part dels desplaçaments en vehicles de motor.

Així mateix és necessari disposar de la infraestructura (carrils-bici, aparcaments-bici, carrers de prioritat invertida, velocitat reduïda, etc.) que permeti moure's en bicicleta de manera més segura per tal que el seu ús, a més que pugui continuar sent d'oci, passi a ser un ús habitual en la mobilitat obligada (desplaçaments de treball, estudis, etc.).

En aquest sentit, ACR presenta les següents al·legacions, demana que es justifiqui la resposta a aquestes atenent els arguments que les motiven, i sol·licita que s'incorporin, si s'escau, a la documentació del POUM realitzant les modificacions oportunes:

- **Al·legació 27.1-** La xarxa de carrils bici per a la nostra ciutat contemplarà els seus corresponents espais destinats a l'estacionament d'aquests vehicles.
- **Al·legació 27.2-** Plantejar que la xarxa de carrils bici faciliti els desplaçaments que puguin connectar longitudinalment i transversalment la nostra ciutat. L'àmbit de cobertura de la xarxa hauria d'incloure tant l'àmbit urbà com l'àmbit industrial:
 - Com a eixos longitudinals prioritaris caldria preveure els següents: avda de l'Estatut; la riera de Rubí; la carretera del camí vell d'Ullastrell; la carretera de Terrassa; la carretera de Sabadell; i la connexió entre l'estació de Renfe i l'estació dels FGC pel Passeig de les Torres. També, vinculat amb el projecte de vianització, cal considerar el carril bici de l'eix central conformat per avda. Barcelona, passeig Francesc Macià i carrer Rafel Casanovas.
 - Com a eixos transversals prioritaris caldria preveure els següents: connexió de l'estació de Renfe amb els polígons industrials de Rubí Sud, Can Jardí i Cova Solera per l'Avda. Electricitat; connexió de l'estació de Renfe amb la riera de Rubí; connexió de l'avda. de l'Estatut amb la C-1413 pel c/de l'inventor Edison; connexió de l'estació dels FGC amb la riera de Rubí a l'alçada del c/Historiador Serra, aprofitant una connexió entre la nova passera projectada paral·lela a la via del tren i la riera de Rubí; connexió de la zona de Sant Genís, Can Serrafossà i zona de St. Jordi Parc amb la riera de Rubí per l'Avda. Castellbisbal.
- **Al·legació 27.3.-** Preveure la connectivitat dels nous carrils bici amb els ja establerts en altres poblacions properes i molt especialment amb St. Cugat i Cerdanyola - UAB.

28.- Preveure nous aparcaments soterrats a: plaça Pep Rovira; plaça Catalunya; avda. de l'Estatut (tram de la plaça de l'Agricultura); Centre Cívic de Ca n'Oriol; plaça de la Sardana; nova estació dels FGC.

En relació a la proposta d'aparcaments que proposa el POUM, i amb la finalitat d'incrementar els espais on es podrien ubicar nous aparcaments soterrats, ACR presenta la següent al·legació, demana que es justifiqui la resposta a aquesta atenent els arguments que les motiven, i sol·licita que s'incorpori, si s'escau, a la documentació del POUM realitzant les modificacions oportunes:

- **Al·legació 28.1.-** incorporar a la proposta de POUM els següents aparcaments soterrats:
 - Plaça Pep Rovira. El projecte de nou aparcament ha d'anar acompanyat d'un projecte de millora i arranament d'aquesta important zona verda.
 - Plaça Catalunya.
 - Centre Cívic de Ca n'Oriol.
 - Plaça de la Sardana.
 - Nova estació dels FGC.

29.- Descartar dos dels nous ponts que proposa el POUM

En total, la proposta de POUM planteja la necessitat de construir 9 ponts nous per permeabilitzar la Riera de Rubí. En termes generals, es considera oportuna aquesta proposta ateses les mancances actuals, si bé cal fer algunes matissacions i correccions.

En aquest sentit, ACR presenta les següents al·legacions, demana que es justifiqui la resposta a aquestes atenent els arguments que les motiven, i sol·licita que s'incorporin, si s'escau, a la documentació del POUM realitzant les modificacions oportunes:

- **Al·legació 29.1.-** Eliminar la proposta de pont que donaria continuïtat al carrer Primer de Maig, i que enllaçaria la Zona Nord amb el polígon de la Llana. Es considera que la connexió entre aquestes zones ja quedarà prou resolta amb les altres propostes de nous ponts, de manera que aquest pont seria redundat i innecessari.
- **Al·legació 29.2.-** Eliminar la proposta de pont que enllaçaria la futura zona residencial de la plaça del Vallès i el polígon de la Llana. Es considera que aquesta proposta és redundat i innecessària, atès que pocs metres aigües avall també es projecta un altre pont per connectar aquestes dues zones.

RIERA DE RUBÍ

30.- Crear l'eix vertebrador de la Riera de Rubí

La Riera de Rubí travessa longitudinalment de sud a nord el nostre municipi amb una traça d'amplada considerable. Antigament era un accident geogràfic integrat en el seu entorn natural que facilitava el pas i connexió entre les dues bandes de la mateixa. L'actuació humana va transformar el seu entorn natural com a conseqüència del creixement i l'evolució de la nostra societat, provocant que actualment aquesta traça o "calaix" només actui com a eix desvertebrador, ja que trenca la ciutat en dues parts dificultant la permeabilitat entre banda i banda de la Riera. Només els 5 ponts existents entre Can Jardí i La LLana i l'única passera existent paral·lela a la via del tren dels FFGC permeten aquest l'accès.

Considerem que l'eix vertebrador de la Riera de Rubí seria un dels projectes capdals a executar a mig termini.

En aquest sentit, ACR presenta les següents al·legacions, demana que es justifiqui la resposta a aquestes atenent els arguments que les motiven, i sol·licita que s'incorporin, si s'escau, a la documentació del POUM realitzant les modificacions oportunes:

- **Al·legació 30.1.-** Incloure en la proposta de POUM accessos a la Riera per a vianants i bicicletes mitjançant escales i rampes en diferents trams del seu recorregut.
- **Al·legació 30.2.-** Incloure un carril bici per a facilitar els desplaçaments longitudinals de sud a nord i connectar els dos extrems de la nostra ciutat.
- **Al·legació 30.3.-** Contemplar com a accessos prioritaris a la Riera per a vianants i bicicletes els següents punts: pont Can Jardí, pont de Cova Solera, passera del C/Historiador Serra, Escardivol, C/Can Claverí, pont de la LLana.
- **Al·legació 30.4.-** Mantenir la majoria de nous ponts i passeres proposats en la proposta de POUM, però eliminar dos dels nous ponts proposats en la part nord de la Riera.

ZONES VERDES URBANES

31.- Corregir la dotació “fictícia” de 35,45 m² de zona verda urbana per habitant que pronostica el POUM

El POUM diu que Rubí assolirà una ràtio de 35,45 m²/habitant de zona verda. Però per a fer els càlculs, s’han considerat com a “Parcs urbans” espais que no seran mai un parc urbà, com les zones que hi ha a tocar de la subestació elèctrica de Can Jardí i de la subestació de Can Pi de Vilaroc, els espais que hi ha a sota del talús de la via de RENFE i molts espais dels polígons industrials. També han comptabilitzat tota la superfície del camp de golf que cau dins de Rubí, que passarà a ser “Parc Territorial” (?). Descomptant totes aquestes zones, de ben segur que la ràtio de zones verdes per habitant seria molt més baixa i no tan “atractiva”. I si descomptem el “Parc Territorial de Can Ramoneda”, que és Sòl no Urbanitzable, la dotació de zones verdes encara seria més escadussera.

Lligat amb l’anterior punt, val a dir que aquesta xifra dels 35,45 m²/habitant, a part de ser una dada fictícia, irreal i que enganya directament a la gent, és una dada que no s’assoleix en cap zona o barri de Rubí. És més, si el POUM hagués fet una anàlisi més detallada de quina és la dotació real de zones verdes per barris, veuríem que zones com el Centre, les Torres, la Zona Nord-Serreta, la Zona Mercat o la Plana de Can Bertrán estan per sota dels 3 m²/habitant (la Zona Nord no arriba a 1 m²/habitant). I que les zones amb una millor dotació, com el 25 de Setembre o Ca n’Oriol amb prou feines s’acosten als 10 m²/habitant. Davant d’aquesta realitat, que no estudia ni reflexa el POUM, què proposa el nou planejament urbanístic? Bàsicament, incorporar Can Ramoneda al conjunt de zones verdes públiques i comptar totes les peces possibles, sense considerar ni la qualitat ni la seva localització, per tal d’obtenir una única i “gran ràtio” per a tota la ciutat.

En aquest sentit, ACR presenta les següents al·legacions, demana que es justifiqui la resposta a aquestes atenent els arguments que les motiven, i sol·licita que s’incorporin, si s’escau, a la documentació del POUM realitzant les modificacions oportunes:

- **Al·legació 31.1.-** Que el POUM analitzi i faci explícita la dotació de zones verdes urbanes de cada gran barri de Rubí, per conèixer amb detall quina és la realitat actual i cap a on ens portarà el model de creixement projectat.
- **Al·legació 31.2.-** Que es tregui tota referència a la xifra “fictícia” dels 35,45 m²/habitant, atès que incorpora moltes superfícies que no reuneixen un mínim de condicions (entorns de les subestacions elèctriques, zones de polígons industrials, etc.), o que directament no es poden considerar com a zona verda pública (cas del camp de golf de Can Sant Joan). Cal descomptar de la dotació de zones verdes properes, aptes i adequades per a l’ús de la ciutadania tots aquells espais que no es poden considerar estrictament com a zones verdes per a l’ús i gaudi de la població, com és el camp de golf de Can Sant Joan, espais de torrents i torrenteres, espais marginals al voltant de les subestacions elèctriques, espais marginals al voltant de la infraestructura ferroviària de RENFE, o espais situats al bell mig dels polígons industrials (aquests darrers espais podrien tenir un sentit de cara als treballadors dels

polígons, però no es poden incloure en el càlcul de dotacions per a la població en general).

32.- Crear el Cinturó Verd Urbà per dotar cada barri d'una gran zona verda (parc urbà)

Quan s'analitza la proposta de zones verdes urbanes que fa el POUM, es posa de manifest clarament les mancances que hi ha actualment i que hi haurà en el futur en relació a la disponibilitat de zones verdes properes als diversos barris de la ciutat. No n'hi ha prou amb tenir el Parc de Ca n'Oriol i Can Sant Joan, o el Parc Territorial de les Valls de Sant Muç, ja que són espais distants per a una bona part de la població i poc accessibles a peu o en bicicleta. Cal que la gent també tingui espais verds propers, d'una mínima magnitud per tal que pugui gaudir dels beneficis que aporten aquestes zones (tranquil·litat, zones d'esbarjo, vegetació, etc.).

En aquest sentit, ACR presenta les següents al·legacions, demana que es justifiqui la resposta a aquestes atenent els arguments que les motiven, i sol·licita que s'incorporin, si s'escau, a la documentació del POUM realitzant les modificacions oportunes:

- **Al·legació 32.1.-** Crear el Cinturó Verd Urbà, entès com una xarxa de grans zones verdes situades arreu de la ciutat, per tal de garantir que cada gran zona residencial tingui un gran espai verd (accés dels ciutadans en 5 minuts a peu). S'han de planificar també les connexions d'aquestes grans zones verdes a través de "vies verdes urbanes", i també la connexió d'aquests parcs amb l'entorn natural i rural de Rubí.
- **Al·legació 32.2.-** Esponjar determinades zones de la trama urbana (com la Zona Nord o el Centre, entre d'altres) per a la creació de noves grans zones verdes.
- **Al·legació 32.3.-** Destinar una part important de l'antic camp de futbol de la UE Rubí (espai de l'equipament Rubí+D) a zona verda pública (com varen decidir els veïns de les Torres l'any 1997).
- **Al·legació 32.4.-** Potenciar l'ús social de la Riera (fer un circuit per a la bicicleta i els desplaçaments a peu).

33.- Incrementar el grau de protecció de les torrenteres de les urbanitzacions i d'aquells torrents que travessen la trama urbana

El POUM defineix totes les torrenteres de les urbanitzacions com a "Altres espais lliures", la categoria més baixa i de menor protecció del sistema d'espais lliures. Cal tenir en compte la gran importància ecològica d'aquests espais, ja que permeabilitzen les urbanitzacions, relliguen zones forestals de major entitat i són corredors faunístics essencials, de manera que caldria potenciar la seva protecció. La categoria "Altres espais lliures" també s'atorga a diversos torrents, com és el cas del torrent dels Alous.

En aquest sentit, ACR presenta la següent al·legació, demana que es justifiqui la resposta a aquesta atenent els arguments que les motiven, i sol·licita que s'incorpori, si s'escau, a la documentació del POUM realitzant les modificacions oportunes:

- **Al·legació 33.1.-** El POUM, dins del sistema d'espais lliures, ha d'incorporar una categoria específica per a qualificar les torrenteres i torrents que passen per trama urbana però que tenen una funció ecològica essencial, descartant la categoria de “Altres espais lliures” que els hi atorga actualment la proposta aprovada inicialment. Aquesta categoria ha d'anar acompanyada d'un cos normatiu, similar al dels espais del SNU qualificats com a “Zones d'especial interès ecològic i paisatgístic” i com a “Zones de ribera”, per tal de garantir la seva correcta protecció i conservació, i que a la vegada que també sigui compatible amb la proximitat dels habitatges de les urbanitzacions. Per tant, l'especificitat d'aquesta nova categoria proposada es fa imprescindible.

EQUIPAMENTS

34.- Preveure la creació de noves zones poliesportives obertes i lliures a diversos barris de Rubí

A nivell esportiu, hi ha un dèficit en la proposta de noves pistes poliesportives obertes a tothom, com les que hi ha actualment al Parc de la Pau i la Natura o al Centre Cívic de Can Fatjó. El POUM només proposa dues actuacions en aquest sentit: la millora i ampliació de la pista de Can Fatjó, i una pista nova a Cova Solera. Però res més. De manera que la dotació final de zones poliesportives que tindrà la ciutat serà, per ACR, insuficient.

En aquest sentit, ACR presenta la següent al·legació, demana que es justifiqui la resposta a aquesta atenent els arguments que les motiven, i sol·licita que s'incorpori, si s'escau, a la documentació del POUM realitzant les modificacions oportunes:

- **Al·legació 34.1.-** El POUM ha de preveure la creació de noves zones poliesportives obertes i lliures en altres barris de Rubí, com per exemple al Centre (a la zona de l'Escardívol) o a la Zona Nord, entre d'altres.

35.- Descartar la proposta d'un equipament esportiu per a pistes de tennis i paddle al carrer Topazi (Can Fatjó)

El POUM proposa la instal·lació d'un equipament esportiu per a pistes de tennis i paddle a tocar del carrer Topazi, al costat de la pista poliesportiva del Centre Cívic de Can Fatjó. Aquest equipament es projecta en un espai de gran pendent, ocupat parcialment per una pineda i que forma part del corredor verd que uneix el Parc del Torrent de les Abelles amb el Centre Cívic de Can Fatjó (i que podria connectar amb el Parc de la Masia de Can Fatjó de fer-se la coberta de la via del tren en aquest punt).

En aquest sentit, ACR presenta la següent al·legació, demana que es justifiqui la resposta a aquesta atenent els arguments que les motiven, i sol·licita que s'incorpori, si s'escau, a la documentació del POUM realitzant les modificacions oportunes:

- **Al·legació 35.1.-** Descartar la ubicació d'aquest equipament en aquesta zona, garantint que aquest espai sigui considerat i protegit com a zona verda urbana. En relació a l'escola bressol que també es proposa en aquest sector, es planteja que es localitzi a tocar de la pista poliesportiva per minimitzar la seva afectació.

36.- Redefinir la zona d'equipament dels futurs jutjats per evitar la fragmentació del Parc del Torrent de les Abelles

El POUM proposa una gran peça d'equipaments entre el passeig de la Riera i el Parc del Torrent de les Abelles, a on es preveu que s'instal·laran els nous jutjats de Rubí i també altres serveis administratius i de seguretat ciutadana. Tal i com s'ha definit l'àmbit d'aquesta gran zona d'equipaments, però, es fragmenta el Parc del Torrent de les Abelles i s'evita la continuïtat que actualment té envers el marge dret de la Riera i la zona verda del carrer Topazi.

En aquest sentit, ACR presenta la següent al·legació, demana que es justifiqui la resposta a aquesta atenent els arguments que les motiven, i sol·licita que s'incorpori, si s'escau, a la documentació del POUM realitzant les modificacions oportunes:

- **Al·legació 36.1.-** Retallar la dimensió de la zona d'equipament (retirar simplement la punta que entra dins del Parc del Torrent de les Abelles), i garantir així la continuïtat d'una gran zona verda que es podria consolidar entre el Parc del Torrent de les Abelles i el Parc de la Masia de Can Fatjó. Reforçant també la idea d'anella de parcs a Rubí o cinturó verd urbà.

37.- Incorporar la reserva d'un poliesportiu cobert a la zona de Can Fatjó

Abans de les repercussions del cas Tamara, a la zona de Can Fatjó, a l'entorn de l'actual deixalleria municipal, hi havia un projecte de zona esportiva que contemplava la construcció d'un poliesportiu cobert.

En aquest sentit, ACR presenta la següent al·legació, demana que es justifiqui la resposta a aquesta atenent els arguments que les motiven, i sol·licita que s'incorpori, si s'escau, a la documentació del POUM realitzant les modificacions oportunes:

- **Al·legació 37.1.-** Preveure en el POUM la reserva d'una zona poliesportiva a Cova Solera on instal·lar un futur pavelló, que equilibraria l'oferta de zones poliesportives cobertes de la ciutat i donaria servei directe a un nombre molt elevat de població (Can Fatjó, les Torres-Rubí 2000, Centre, etc.).

38.- Incorporar les reserves oportunes per a la creació d'equipaments comuns per a entitats

Una de les mancances de la nostra ciutat és el dèficit d'equipaments comuns que puguin ser emprats per diverses entitats. Aquesta mancança no està suficientment corregida en la proposta de POUM aprovada inicialment.

En aquest sentit, ACR presenta la següent al·legació, demana que es justifiqui la resposta a aquesta atenent els arguments que les motiven, i sol·licita que s'incorpori, si s'escau, a la documentació del POUM realitzant les modificacions oportunes:

- **Al·legació 37.1.-** Incorporar al POUM les reserves d'espai oportunes i necessàries, convenientment distribuïdes arreu de la ciutat, adreçades a la construcció de futurs equipaments per a entitats.

PATRIMONI CULTURAL

38.- Eliminar la proposta del POUM de desclassificar determinats elements del Catàleg de Patrimoni de Rubí

El POUM diu que assumeix com a propi el catàleg de patrimoni però proposa desqualificar (treure del catàleg) 11 elements, simplement argumentant i dient la següent frase: *“També deixen de formar part del catàleg, per la seva baixa qualitat arquitectònica, per la manca de l’ús original o pel seu estat ruïnós els elements següents:*

- P14 PROTECCIÓ ENTORN CAN ROSÉS (No deixa de formar part del catàleg la Masia de Can Rosés)
- P23 FÀBRICA DE JOAN DEBANT, C/DOCTOR GUARDIET,10
- A9 CAN ST. JOAN, CAMÍ VELL DE SANT CUGAT
- A16 CAN CASANOVES, PLAÇA FIGUERES, 6
- A22 CAVES ARISCONDEL, C/PINTOR MURILLO, 68-70
- A23 CAVA ARIS CASANOVES, C/PINTOR MURILLO, 76-78
- A24 SERRALLERIA SOLONA. C/CERVANTES, 49
- A25 BARRACA DEL PATILLES-VINYA DEL XIMELIS
- A26 BARRACA TROS GRAN. CAMÍ DE CAN SERRAFOSSÀ
- A27 CAL GERRER C/CERVANTES, 28
- A29 CAN CORRONS C/TERRASSA, 35”

En aquest sentit, ACR presenta la següent al·legació, demana que es justifiqui la resposta a aquesta atenent els arguments que les motiven, i sol·licita que s’incorpori, si s’escau, a la documentació del POUM realitzant les modificacions oportunes:

- **Al·legació 38.1.-** Eliminar la proposta del POUM de desclassificar aquests elements del Catàleg de Patrimoni. La documentació aportada a la proposta de POUM aprovat inicialment per argumentar la descatalogació d’aquests elements és molt escassa i absolutament insuficient, i no justifica de manera precisa la seva descatalogació. A més, entenem que la decisió de retirar aquests elements del Catàleg de Patrimoni ha de comptar amb la participació de la Taula de Patrimoni i, en qualsevol cas, hauria d’anar acompanyada d’un informe tècnic complert sobre les raons i la conveniència d’aquesta decisió, informe que no s’adjunta a la documentació del POUM aprovat inicialment.

SALUT I MEDI AMBIENT

39.- Integrar en el POUM l'anàlisi de la situació actual de la xarxa elèctrica de Rubí i les propostes de millora per als casos més problemàtics

Donat que el nostre municipi és un centre neuralgic de la xarxa de transport i distribució del sistema elèctric de la península. Donat que el nostre municipi acull dues subestacions elèctriques i que d'aquestes surten i entren multitud de línies elèctriques de distribució i transport d'energia. Constatem que des de fa uns anys algunes de les línies elèctriques que passen pel nostre municipi provoquen una important afectació sobre el medi i les persones.

Estudis independents confirmen la relació causa-efecte entre l'exposició prolongada als camps electromagnètics generats per les línies elèctriques i problemes de salut considerats des de lleus fins a molt greus. Les constatacions recollides per aquests estudis independents difereixen (sospitosament) dels estudis realitzats per les companyies elèctriques i per la seva part les administracions públiques no acaben d'exercir la seva responsabilitat com a vetlladors dels interessos de la ciutadania aplicant en aquest cas el principi de precaució en les seves normatives (en el cas que existeixin).

Tot i ser un problema global de ciutat, tot i tenir afectacions importants sobre les persones i ser un tema de debat important entre la societat civil rubinenca, el POUM no fa cap mena de proposta sobre desviament, eliminació o soterrament de línies elèctriques.

En aquest sentit, ACR presenta les següents al·legacions, demana que es justifiqui la resposta a aquestes atenent els arguments que les motiven, i sol·licita que s'incorporin, si s'escau, a la documentació del POUM realitzant les modificacions oportunes:

- **Al·legació 39.1.-** Incloure un apartat propi i documentat en el POUM que inclogui tots els antecedents i aprovacions que s'han realitzat a Rubí sobre aquest tema (mocions aprovades pel ple, declaració de Rubí...)
- **Al·legació 39.2.-** Detallar les línies elèctriques problemàtiques existents a la nostra ciutat i ordenar-les per ordre de prioritat d'actuació.
- **Al·legació 39.3.-** Indicar per a cada línia elèctrica problemàtica la proposta de solució que plantejarà l'ajuntament a les propietàries de cada línia. Considerem necessari consensuar les propostes de solucions amb les persones, entitats o associacions que treballen amb la seva dedicació per a poder resoldre aquesta problemàtica.
- **Al·legació 39.4.-** Establir un programa temporal d'actuació per a les diverses intervencions necessàries (desviament de línies, eliminació, soterrament, etc.).

40.- Eliminar del redactat del POUM la proposta d'una nova línia de subministrament elèctric a Sant Cugat des de la subestació de Can Jardí

En el document "Resum de les propostes de planejament", s'esmenta la creació d'una nova línia de subministrament elèctric de Sant Cugat des de la subestació de Can Jardí.

Tenint en compte els acords que l'Ajuntament de Rubí ha assolit amb la Comissió Cívica contra les Línies d'Alta Tensió, ACR presenta la següent al·legació, demana que es justifiqui la resposta a aquesta atenent els arguments que les motiven, i sol·licita que s'incorpori, si s'escau, a la documentació del POUM realitzant les modificacions oportunes:

- **Al·legació 40.1.-** Eliminar del redactat del POUM la proposta d'una nova línia de subministrament elèctric a Sant Cugat des de la subestació de Can Jardí.

41.- Regular la instal·lació d'infraestructures de telefonia mòbil

El ràpid creixement que ha viscut els darrers anys el mercat de les telecomunicacions provocà un ràpid i descontrolat procés d'implantació d'infraestructures de telefonia mòbil sobre el territori. Al no existir criteris que regulessin els llocs on es podien instal·lar aquestes infraestructures i els requisits que debien complir les mateixes provocà que s'instal·lessin aquestes infraestructures al costat d'escoles, centres sanitaris, terrats d'edificis residencials...

Estudis independents confirmen la relació causa-efecte entre l'exposició prolongada a les ones electromagnètiques emeses per les antenes de telefonia mòbil i problemes de salut considerats des de lleus fins a molt greus. Les constatacions recollides per aquests estudis independents difereixen (sospitosament) dels estudis realitzats per les companyies de telefonia mòbil i per la seva part les administracions públiques no acaben d'exercir la seva responsabilitat com a vetlladors dels interessos de la ciutadania aplicant en aquest cas el principi de precaució en les seves normatives (en el cas que existeixin).

Tot i ser coneixedors i partíceps de la suspensió de llicències per el període de 1 any d'aquest tipus d'infraestructures. Tot i ser coneixedors que s'ha iniciat el procés per a la redacció d'un pla especial que reguli la instal·lació d'aquest tipus d'infraestructures, voldriem que la proposta de POUM fes diverses consideracions al respecte.

En aquest sentit, ACR presenta les següents al·legacions, demana que es justifiqui la resposta a aquestes atenent els arguments que les motiven, i sol·licita que s'incorporin, si s'escau, a la documentació del POUM realitzant les modificacions oportunes:

- **Al·legació 41.1.-** Incloure en la proposta de POUM que s'està redactant un Pla Especial per regular la instal·lació d'aquest tipus d'infraestructures.
- **Al·legació 41.2.-** Especificar que s'han reservat 4 espais extraradi en la ciutat per a concentrar les antenes de telefonia mòbil.
- **Al·legació 41.3.-** Concretar que el criteri principal que se seguirà per la redacció del Pla Especial serà aplicar el Principi de Precaució ja que existeix un risc potencial d'afectació sobre la salut humana.

42.- Remarcar que Rubí és Municipi amb voluntat d'estar lliure de cultius transgènics

Donat que en acord de junta de portaveus del passat ple de 22 de juny de 2005 es va acordar declarar el municipi de Rubí com a " Municipi amb voluntat d'estar lliure de cultius transgènics.

Donat que els organismes modificats genèticament (OMG), en agricultura i alimentació, són avenços tecnològics dels quals es desconeix l'afectació en la salut humana, l'animal i el medi ambient.

Atès que en els darrers anys s'han donat a conèixer suficients estudis científics i experiències que alerten dels riscos sanitaris i ambientals dels aliments i cultius genèticament modificats. L'experiència de l'únic cultiu transgènic Catalunya (el panís o blat de moro) ha generat, des de la seva autorització, irresolubles conflictes d'incompatibilitat amb l'agricultura i ramaderia tradicional i ecològica, així com en el camp dels elaborats alimentaris. L'extensió dels cultius modificats genèticament posen en qüestió el dret dels pagesos a practicar una agricultura i una ramaderia tradicional i ecològica, el dret dels elaboradors alimentaris a realitzar una producció lliure d'aquest organismes i el dret dels consumidors a escollir productes ecològics i sense OGMs.

La normativa d'etiquetatge vigent no permet diferenciar als consumidors els aliments que incorporen components produïts mitjançant la utilització d'OMGs, com ara els làctics o la carn. El cultiu de panís modificat genèticament a Catalunya, s'ha mostrat com un factor d'erosió genètica de la biodiversitat cultivada, posant en perill el manteniment del patrimoni cultural i alimentari que s'expressa les varietats pròpies del país. Els OGMs estan suposant un avanç cap a la privatització del patrimoni agroambiental i cap a la dependència dels pagesos, consumidors i dels Pobles en matèria de llavors i alimentació, i tenint en compte els diferents estats, regions i municipis de la UE i de tot el món que han adoptat mesures per aturar el cultiu d'OMGs en el seu territori, entre els que s'hi compta França, Suïssa, Alemanya, Àustria o les mateixes Illes Balears.

Tenint en compte la precipitació amb la que l'Estat espanyol va transposar la directiva 2001/18/CE, de 12 de març, i, donades les noves informacions i successos dels últims anys, i considerant que la normativa vigent que en regula l'ús, alliberació voluntària i comercialització no ha estat eficaç en allò que pretenia, com tampoc els sistemes de control establerts.

Atesa la superfície que es destina a Catalunya al cultiu de productes modificats genèticament, molt superior que a la resta d'estats de la Unió Europea, i tenint en compte, les mancances d'investigació independent i interdisciplinària sobre els efectes dels cultius i aliments modificats genèticament, així com l'escassa transparència i participació social en la política d'investigació pública en aquesta matèria.

Considerant la pagesia no transgènica i les varietats tradicionals com elements capaços de donar valor afegit a la producció alimentària com a país, com també la inexistència de la

necessitat tècnica, social o política de l'adopció de la tecnologia transgènica per a la producció agroalimentària.

Atenent al principi de precaució reconegut per la normativa i la jurisprudència vigent, i per tal de salvaguardar la biodiversitat, es considera que fins que no se'n demostrï la innocuïtat tant dels conreus com en la cadena alimentària és prudent aturar-ne el seu cultiu.

En aquest sentit, ACR presenta les següents al·legacions, demana que es justifiqui la resposta a aquestes atenent els arguments que les motiven, i sol·licita que s'incorporin, si s'escau, a la documentació del POUM realitzant les modificacions oportunes:

- **Al·legació 42.1.-** Incloure un apartat propi i documentat en el POUM que inclogui tots els antecedents i aprovacions que s'han realitzat a Rubí sobre aquest tema (mocions aprovades pel ple...)
- **Al·legació 42.2.-** Incloure la part expositiva d'aquesta Al·legació en el redactat del POUM.
- **Al·legació 42.3.-** Que el redactat del POUM convidi a redactar un pla de cultius locals on es detallin els cultius existents actualment en el nostre municipi indicant quin tipus d'agricultura utilitzen (ecològica, convencional o amb cultius transgènics).

AGENDA ECONÒMICA

43.- Revisar el plantejament econòmic general del POUM, considerant la nova situació d'alentiment de l'economia i de crisi del sector de la construcció, i evitant la dependència exclussiva del creixement residencial com a font principal d'ingressos derivats del POUM

Entenem que l'escenari que planteja la memòria de l'avaluació econòmica i financera que acompanya el POUM és del tot inviable i inasumible en funció de la capacitat de la que disposa l'Ajuntament de Rubí, i a més incorpora multitud de conceptes (actuacions) que des d'ACR considerem que són prescindibles o que són directament proposades a descartar.

Considerem tanmateix que l'actual conjuntura econòmica, condicionada per una notable desacceleració i per la crisi del sector de la construcció, qüestiona encara més el plantejament de la proposta de POUM, que pivota essencialment sobre la base de la creació d'una elevada oferta de nous habitatges, difícilment assolible en els propers exercicis per la situació econòmica general.

En aquest sentit, ACR presenta les següents al·legacions, demana que es justifiqui la resposta a aquestes atenent els arguments que les motiven, i sol·licita que s'incorporin, si s'escau, a la documentació del POUM realitzant les modificacions oportunes:

- **Al·legació 50.-** Revisar a fons el plantejament econòmic general del POUM, considerant la conjuntura actual i evitant la dependència gairebé exclussiva envers el creixement residencial.
- **Al·legació 50.-** Revisar a fons les actuacions urbanístiques que proposa el POUM (vialitat, eixos cívics i reposició de calçades, espais lliures públics, equipaments i dotacions), algunes de les quals s'esmenten en aquest plec d'esmenes, per tal de reduir el resultat econòmic final (hi ha moltes actuacions prescindibles o innecessàries, i moltes d'altres excessivament valorades per la utilitat que tindran) i ajustar-lo a les necessitats reals de la ciutat i a la capacitat econòmica de l'Ajuntament.
- **Al·legació 50.-** Establir els mecanismes oportuns per tal de dur a terme un control precís de l'execució del POUM, de tal manera que es garanteixi que els possibles ingressos que es generin es destinin a les millores urbanístiques que prevegi el POUM.

PRECARIETAT DE LA DOCUMENTACIÓ DEL POUM SOTMESA A INFORMACIÓ PÚBLICA

La documentació del POUM que s'ha sotmés a informació pública, tal i com s'ha presentat, és manifestament precària i dificulta en gran mesura la revisió i la comprensió de les propostes que incorpora el POUM.

En aquest sentit, la documentació generada per l'equip redactor (memòries diverses, normativa, plànols, etc.), que esdevé la base del POUM, no incorpora directament en els seus redactats ni en les seves cartografies les esmenes acordades pels grups municipals que van donar suport a l'aprovació inicial del POUM el passat 20 de maig de 2008. A banda de casos molt puntuals, el gruix de la documentació generada per l'equip redactor és la mateixa que la que es va presentar el 15 de gener de 2008 als grups municipals del Ple de l'Ajuntament de Rubí.

Atès que no es van actualitzar els continguts d'aquesta documentació (texts i plànols), els canvis acordats només estan recollits en un document a part, integrat dins de la resolució adoptada pel Ple de l'Ajuntament de Rubí el 20 de maig de 2008. Aquest fet dificulta la comprensió de la proposta de POUM que realment s'ha aprovat inicialment, i genera confusió i indefensió dels ciutadans que la consulten. I no són pocs els casos en què hi ha clares incoherències i contradiccions entre la documentació base del POUM i el document d'esmenes, i també entre les mateixes esmenes aprovades.

Cas del PMU 4.2

Així, per exemple, tenim el cas del PMU 4.2 (Escardívol). D'entrada, la fitxa d'aquest PMU sí que s'ha actualitzat en relació a la fitxa de gener de 2008. I sorprén que la superfície del sistema d'espais lliures sigui, segons la fitxa de maig de 2008, de 13.500 m², enlloc dels 15.000 m² de la fitxa de gener de 2008.

Deixant de banda aquest canvi, si agafem l'esmena presentada pel grup municipal d'ERC i aprovada en el Ple de 20 de maig de 2008, veurem que diu el següent: *“Ampliar l'àmbit d'afectació del PMU 4.2, afegint-hi l'espai corresponent als antics vestuaris de la piscina, delimitat pels carrers Joaquim Blume, Cadmo i passeig de la Riera, que compten amb una superfície d'aproximadament 2.500 m², per tal d'assegurar que la superfície que es destinarà a espai serà com a mínim de 15.000 m² concentrats en un únic espai”*. La interpretació d'aquest redactat i sobretot de les modificacions que aporta al PMU 4.2 és complexa i molt confosa. Per exemple, l'espai dels antics vestuaris de la piscina, realment quins límits tindria? Just fins als carrers (cas en què no es comptaria la superfície d'aquests vials) o bé els carrers Joaquim Blume i l'accés al Passeig de la Riera també estarien incorporats en aquesta ampliació? Discernir quins són els límits no és una qüestió banal i menys en una proposta de planejament urbanístic, en què la delimitació ha de ser precisa, exacta i que no porti a cap equívoc.

Ara bé, tant en un cas com en l'altre, però, la superfície d'aquest àmbit no arribaria als 2.500 m² que diu l'esmena aprovada (si no s'incorporen els carrers, l'àmbit tindria una superfície d'uns 800 m², i s'incorporen els carrers l'àmbit podria arribar als 1.900 m²).

Llavors, d'on sortiran aquests 2.500 m² que s'han aprovat oficialment? I els 15.000 m² d'espai lliure que demana la mateixa esmena? (recordem que la fitxa del POUM només parla de 13.500 m²). Clar que si agafem al peu de la lletra el redactat d'aquesta esmena aprovada pel Ple, la confusió encara és més notable: què vol dir la frase “(...)per tal d'assegurar que la superfície que es destinarà a espai serà com a mínim de 15.000 m² concentrats en un únic espai?”. Es parla d'espai lliure, d'espai viari, d'espai d'equipaments,, de quin tipus d'espai?

Seguint amb el PMU 4.2, tenim també una esmena del grup municipal de CiU aprovada pel Ple de l'Ajuntament de Rubí el 20 de maig de 2008. Entre d'altres coses, diu el següent: “(...) La dotació d'un equipament esportiu municipal multifuncional, que incorporés com a mínim una piscina municipal i una pista esportiva preparada per acollir altres esdeveniments municipals, culturals, cívics, firals, amb una dimensió mínima de 2.500 m² i amb un volum equivalent a 5.000 m² de sostre (...)”. Aquesta proposta, que preveu una zona poliesportiva amb una ocupació en planta de 2.500 m², entenem que entra en contradicció amb la fitxa del PMU 4.2 i amb l'esmena del grup municipal d'ERC abans comentada. Si l'àmbit del PMU de l'Escardívol té una superfície de 21.984 m², repartits de la següent manera: 1.859 m² de sistema viari, 13.500 m² de sistema d'espais lliures, 1.075 m² de sistema d'equipaments i 5.550 m² de zona d'ordenació de volums, llavors, com es podrà encabir una nova peça de 2.500 m² de superfície? Què es reduirà si es vol mantenir els espais lliures, l'equipament per al nou Ajuntament i la zona dels 227 habitatges? Fins i tot, augmentant l'àmbit del PMU 4.2 com demana l'esmena d'ERC, aquesta zona esportiva de 2.500 m² no hi cabria (considerant que tota l'ampliació servirà per al nou equipament esportius). I si s'opta per fer aquesta zona poliesportiva, no només no es podrà augmentar la superfície d'espais lliures fins als 15.000 m² com demana l'esmena d'ERC, sinó que fins i tot podria baixar dels 13.500 m² que marca la fitxa del PMU 4.2.

Cas del Parc Territorial de les Valls de Sant Muç

Un altre exemple de la confusió que genera la documentació del POUM tal i com s'ha exposat a informació pública, el trobem en el Parc Territorial de les Valls de Sant Muç. D'una banda, tenim el plànol “02a. Estructura general del territori”, on podem apreciar el mateix vial que a la versió de gener de 2008, malgrat que a l'alçada de Can Ramoneda s'ha actualitzat desplaçant la zona d'equipament esportiu que inicialment estava al mig del Parc i col·locant-la a tocar de la zona d'equipament universitari.

D'altra banda, tenim una esmena del grup municipal d'ERC relativa a aquest vial, que diu textualment: “Modificar el Vial de Can Ramoneda (Vial 20) i rotonda C215. El document de criteris proposava aquesta via per a accés als nous equipaments del Parc de les Valls de Sant Muç, des de la plaça de la Verneda. Es deia que tenia un caràcter cívic amb un traçat sinuós adaptat al terreny, però l'Estudi de Mobilitat Generada marca gairebé 3.000 vehicles/dia, un fenomen no acceptable per a una via de caràcter cívic i provocat per la seva proximitat al Casc Urbà. A més, el vial creua elements d'interès natural com el GR96, el Corredor Ecològic o fins a tres vegades recorreguts inclosos dins les rutes del Vallès Natural. Considerant aquest fet, sumat a què l'equipament que es preveia dins del Parc es mou pròxim a la nova estació del FGC de La Llana, aquest vial no té justificació

ambiental i de mobilitat. A més, eliminar la rotonda a la que aquest via anava a desembocar”.

Segons aquest redactar, interpretem que el es demana i que realment s'ha aprovat és modificar el vial projectat, però sense especificar en què ha de consistir aquesta modificació. Es mantindrà el mateix recorregut amb una secció diferent? El vial serà pavimentat o no? El volum de trànsit estimat serà de gairebé 3.000 vehicles/dia com diu l'Estudi de Mobilitat del POUM? Davant de tot això, l'únic que queda clar és que s'ha acordat treure la rotonda final, però res més, la resta és molt confús.

Però encara tenim una tercera visió del tema. Segons una esmena del grup municipal d'ICV-EUiA i aprovada pel Ple, es va acordar el següent: *“Parc de Sant Muç: Situar la zona esportiva, com a un continu, adjunta a la zona d'equipaments universitaris. Eliminar el vial de connexió perpendicular dins del parc, que tenia sentit d'accés a la citada zona esportiva”.* Aquí es parla d'eliminar el vial de connexió perpendicular dins del parc, però hi ha dubtes evidents: estem parlant del vial conegut en la documentació del POUM com a “Nova via de Can Ramoneda”, de codi c.2.14? I en el cas que sigui així, la proposta d'eliminació fa referència a la totalitat del vial projectat entre la via del tren i el camí de Can Feliu (recorregut de més de 2km), o només d'aquell tram que en la proposta de gener de 2008 servia per arribar a la zona d'equipament esportiu que en la proposta de maig de 2008 s'ha recol·locat?

Si les confusions són evidents quan analitzem per separat les diverses versions del mateix aspecte, la confusió creix quan cal decidir quina és l'esmena o redactat que preval per sobre les altres. Així, aquest vial es modifica o s'elimina? Si es modifica, llavors com s'assolirà la resolució del Ple d'eliminar-lo?

Cas de “l'Agenda i Avaluació Econòmica i Financera” del POUM

Un altre dels casos que demostren la insuficiència i la confusió de la documentació del POUM el trobem en la memòria “Agenda i Avaluació Econòmica i Financera del POUM”. El document econòmic que s'ha sotmés a informació pública és el mateix que el que es va presentar el 15 de gener de 2008 als grups municipals del Ple de l'Ajuntament de Rubí, de manera que no incorpora cap de les esmenes i modificacions acordades en el Ple del 20 de maig de 2008, moltes d'elles amb clares implicacions de tipus econòmic i financer (eliminació de sectors residencials, construcció de nous equipaments esportius, etc.).

Així, la relació de despeses i ingressos és la mateixa que la que reflexava la memòria de gener de 2008, malgrat les nombroses esmenes acordades, i no es correspon per tant amb la proposta de POUM que es va aprovar inicialment el passat 20 de maig de 2008. Aquest és un fet molt greu, ja que s'ha aportat una informació econòmica i financera errònia, incorrecta i desfasada, motiu pel qual no és pot conèixer quina és l'avaluació econòmica i financera real del nou POUM. Sense oblidar que s'està vulnerant el dret a conèixer quina serà la viabilitat econòmica i financera del nou planejament urbanístic, un aspecte essencial per a determinar si pot o no tirar endavant el nou POUM.

En funció de tot el que s'ha exposat, ACR presenta les següents al·legacions, demana que es justifiqui la resposta a aquestes atenent els arguments que les motiven, i sol·licita que s'incorporin, si s'escau, a la documentació del POUM realitzant les modificacions oportunes:

- **Al·legació 44.1.**- Actualitzar tota la documentació del POUM (textual i gràfica) aprovat inicialment en funció de les 50 esmenes aprovades el 20 de maig de 2008, que impliquen modificacions importants en alguns apartats. Fonts legals i jurídiques consultades per ACR asseguren que és irregular el fet de que els continguts de la documentació del POUM que està en exposició pública no siguin coherents i tinguin contradiccions, ja que no s'ha actualitzat la informació en funció de les esmenes aprovades.
- **Al·legació 44.2.**- Una vegada s'hagin actualitzat i uniformitzat tots els continguts del POUM, s'hauran de posar de nou a exposició pública tota la documentació del POUM aprovada inicialment.

Rubí, 31 de juliol de 2008